



МИНИСТЕРСТВО ОБРАЗОВАНИЯ И НАУКИ РОССИЙСКОЙ ФЕДЕРАЦИИ

Федеральное государственное бюджетное образовательное учреждение высшего образования

«МОСКОВСКИЙ ГОСУДАРСТВЕННЫЙ ПСИХОЛОГО-ПЕДАГОГИЧЕСКИЙ УНИВЕРСИТЕТ»

ВЫПУСКНАЯ КВАЛИФИКАЦИОННАЯ РАБОТА

НА ТЕМУ: «ОРГАНИЗАЦИЯ ПЕДАГОГИЧЕСКОЙ
ПОДДЕРЖКИ ДЕТЯМ С ТЯЖЕЛЫМИ НАРУШЕНИЯМИ РЕЧИ
В УСЛОВИЯХ ДЕТСКОГО САДА ОБЩЕРАЗВИВАЮЩЕЙ
НАПРАВЛЕННОСТИ»

Студент: Тимохина И.Ю.

Руководитель: Семаго М.М.

Рецензент (внешний): Грибова О.Е.

Рецензент (внутренний): Федорова О.Ю.

Москва, 2018

Объект исследования – процесс развития речи у дошкольников с тяжелыми нарушениями речи.

Предмет исследования – педагогическая поддержка как средство развития речи у дошкольников с тяжелыми нарушениями речи в условиях дошкольной образовательной организации общеразвивающей направленности.

Гипотеза исследования. Мы предполагаем, что организация педагогической поддержки положительно скажется на речевом развитии дошкольников с ТНР при соблюдении следующих условий:

- учет педагогами индивидуальных возможностей каждого ребенка, предоставление ребенку возможности выбора речевого материала, дидактических игр с различным уровнем сложности, литературных произведений в театрализациях, материалов при занятиях изобразительной деятельностью;
 - систематическая педагогическая поддержка с опорой на личностные достижения ребёнка, имеющего тяжелые нарушения речи;
 - привлечение родителей для взаимодействия с дошкольным образовательным учреждением по вопросам развития речи дошкольников с тяжелыми нарушениями речи.
-

Цель исследования – теоретическое обоснование проблемы педагогической поддержки детей с тяжелыми нарушениями речи в условиях дошкольной общеобразовательной организации, разработка и апробация программы педагогической поддержки детей с тяжелыми нарушениями речи в условиях дошкольной организации общеразвивающей направленности.

Задачи исследования:

- 1. Проанализировать психолого-педагогические особенности детей с тяжелыми нарушениями речи.
- 2. Охарактеризовать особенности помощи детям с тяжелыми нарушениями речи в условиях инклюзивного дошкольного образовательного учреждения.
- 3. Рассмотреть педагогическую поддержку как средство помощи детям с речевыми нарушениями.
- 4. Определить условия эффективности процесса педагогической поддержки детям с тяжелыми речевыми нарушениями в условиях дошкольной образовательной организации общеразвивающей направленности, выявить результативность проделанной работы.

В работе использовались две группы методов:

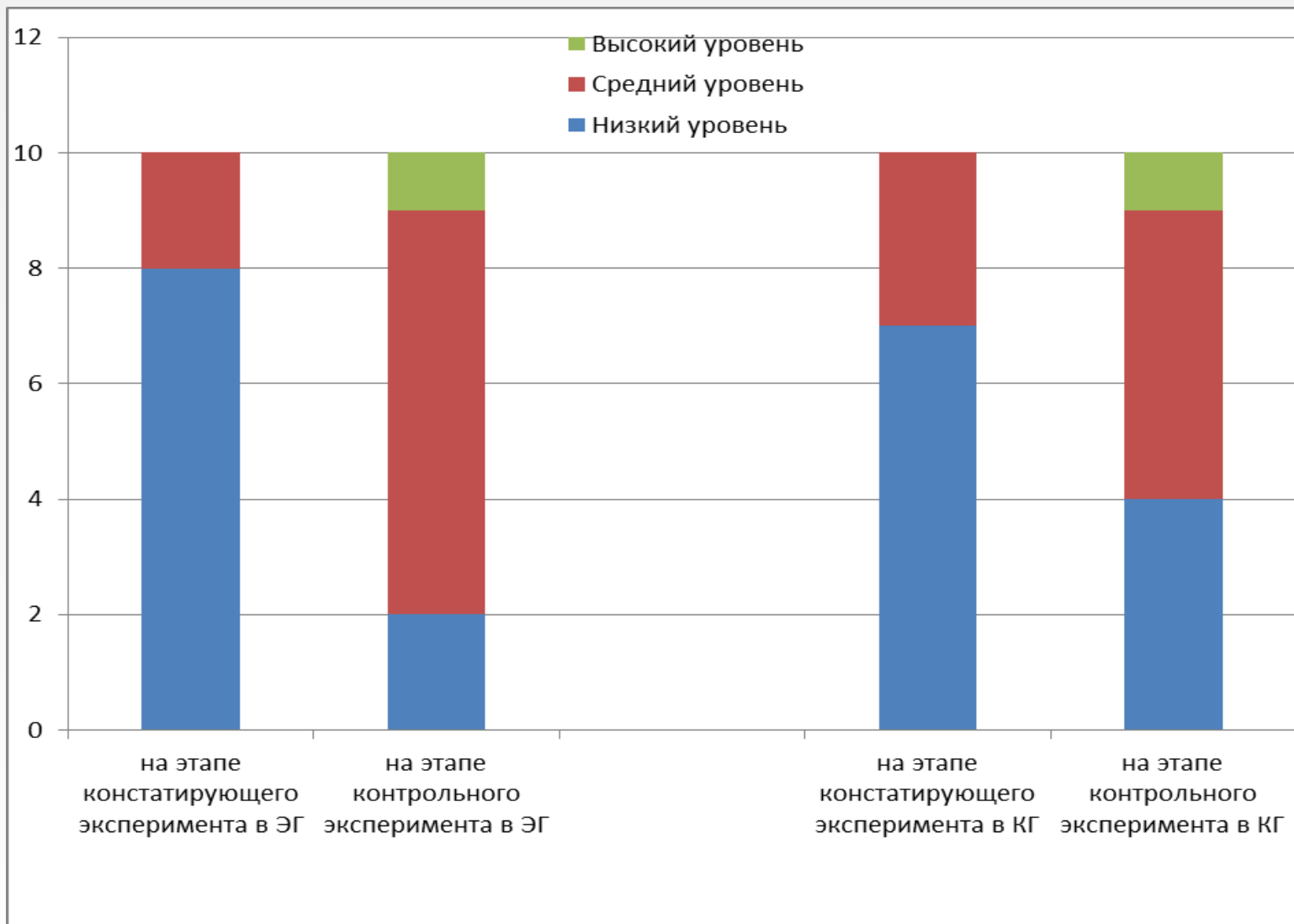
- Теоретические - метод анализа научных систем знаний, аналитико-синтетический, индуктивно-дедуктивный методы, метод обобщения и систематизации знаний.
- Практические – метод беседы, метод наблюдения, тестирование.

Практические - метод беседы, метод наблюдения, тестирование

- Выборка исследования состояла из 2 групп детей старшего дошкольного возраста (6 и 7 год жизни). Все дети имели тяжелые нарушения речи (закрытая ринолалия, стертая дизартрия, тахилалия, выход из сенсомоторной алалии по клинико-педагогической классификации; ОНР 3 уровня по психолого-педагогической классификации). В экспериментальную группу вошли 9 детей, посещающих 3 инклюзивные группы МДОУ № 55 «Искорка» села Петровское Клинского района Московской области (2 подготовительные и 1 старшая по 3 детей и 4 ребенка в каждой группе соответственно).

- Во вторую контрольную группу вошли 10 детей, посещающих 3 инклюзивные группы МДОУ № 20 «Василек» города Высоковска Клинского района Московской области (2 подготовительные и 1 старшая по 3 детей и 4 ребенка соответственно).

- Исследование проводилось в несколько этапов:
- Этап 1. Подбор методов и методик диагностики уровня развития речи у детей дошкольного возраста с тяжелыми нарушениями речи (август 2017г).
- Этап 2. Формирование выборки испытуемых (август 2017г).
- Этап 3. Проведение первичной диагностики уровня развития речи у дошкольников, имеющих тяжелые нарушения речи (сентябрь 2017г).
- Этап 4. Организация педагогической поддержки дошкольникам с тяжелыми нарушениями речи на базе двух дошкольных общеобразовательных организаций общеразвивающей направленности (с октября 2017г по апрель 2018г).
- Этап 5. Проведение контрольной диагностики уровня развития речи у детей выборки (май 2018г).
- Этап 6. Количественный и качественный анализ полученных результатов, оценка эффективности проделанной работы (июнь 2018г).
- Этап 7. Разработка рекомендаций для педагогов по развитию детей дошкольного возраста с нарушениями речи в условиях дошкольной организации общеразвивающей направленности (июнь 2018г).



Уровень развития произносительной стороны речи в экспериментальной и контрольной группах на этапе контрольного эксперимента (в процентах)

1. Анализ психолого-педагогических особенностей детей с тяжелыми нарушениями речи показал, что существенным является несформированность коммуникативных навыков, ведущая за собой снижение активности во всех видах деятельности.

2. Особенности помощи детям с тяжелыми нарушениями речи в условиях инклюзивного дошкольного образовательного учреждения предполагают:

- необходимость коррекции нарушений речи с учетом ведущей игровой деятельности;
- помощь при налаживании социальных контактов ребенку с ТНР;
- поддержку разнообразия детства, создание атмосферы принятия особенностей, уважения достоинства воспитанников.

3. Педагогическая поддержка как средство помощи детям с речевыми нарушениями должна быть нацелена на активизацию внутренних ресурсов маленького человека, «пробуждение» внутреннего потенциала личности, предоставление возможности выбора и его реализации. Педагогическая поддержка оказывается как по запросу ребенка, так и в том случае, если педагог видит, что ребенок может справиться с ситуацией сам, но не уверен в своих силах или же в «правильности» выбора. Педагог, осуществляющий поддержку должен продумать пути и формы включения всех детей в совместные действия. Это касается, прежде всего, создания условий и способов организации игр, театрализованной и продуктивной деятельности, которые являются прекрасным средством развития коммуникативности детей.

4. Эффективность процесса педагогической поддержки детей с тяжелыми речевыми нарушениями в дошкольной образовательной организации общеразвивающей направленности обуславливается соблюдением следующих условий:

- Учетом педагогами индивидуальных возможностей каждого ребенка, подборе для развития речи детей дидактических игр с различным уровнем сложности;
- Системным подходом к осуществлению педагогической поддержки с опорой на личностные достижения ребёнка, имеющего тяжелые нарушения речи.
- Привлечением родителей к коррекционно-педагогическому процессу.

Благодарим за внимание
