

# Девятилетняя школа имени Милевы Лайович-Лалатович (г. Никшич, Черногория)



Инклюзивное образование с 2002  
года

В нашей школе в процессе инклюзивного образования 20 учеников (12 мальчиков, 7 девочек, 7 учеников в младших классах и 13 учеников в старших классах).

> Дети с физическими недостатками	2002/2003 – 3 ученика
> Дети с нарушениями зрения	2003/2004 – 3 ученика
> Дети с расстройствами аутического спектра	2004/2005 – 2 ученика
> Дети с нарушениями речи	2005/2006 – 3 ученика
> Дети с тяжелыми и хроническими заболеваниями	2006/2007 – 3 ученика
> Дети, испытывающие трудности в обучении)	2007/2008 –
> Дети с синдромом Дауна	2008/2009 – 4 ученика
> Дети с комбинированными нарушениями	2009/2010 – 3 ученика
> Дети с психическими расстройствами	2011/2012 – 1 ученик
> Дети с эмоциональными нарушениями	2012/2013 – 3 ученика
	2013/2014- /
	2014/2015 – 1 ученик
	2016/2017 - 4 ученика
	2017/2018 – 20 учеников

# ПОВЫШЕНИЕ КВАЛИФИКАЦИИ УЧИТЕЛЕЙ – КАДРОВЫЕ РЕСУРСЫ



В различных формах профессионального развития в области инклюзивного образования участвовало 14 учителей младших классов и 15 учителей старших классов.



В специфической форме профессионального обучения чтению и письму по системе Брайля участвовал 21 учитель.

Семинар по административной работе в рамках инклюзивного образования прошли директорша школы, помощник директора школы, педагог, психолог и логопед.

# ВЫВОДЫ- РЕЗУЛЬТАТЫ ИНКЛЮЗИИ

## Учителя и сотрудники

- Работа в этой области повлияла на личное и профессиональное развитие сотрудников в области развития, а также на методы обучения.
- IROP (Индивидуальная программа развития и образования – ИПР) стал частью регулярной и обязательной документации.
- повлияло на продвижение творчества в преодолении стереотипов и предрассудков в работе с детьми.
- Командный дух стал важной предпосылкой для работы и прогресса.

## Родители/семья

- Благодаря своим детям, родители установили новые социальные контакты.
- В школе имеют возможность получить консультацию или профессиональную помощь при работе с ребёнком.
- В школе у них есть доступ к информации и другим службам поддержки детей и их семей

# ВЫВОДЫ- РЕЗУЛЬТАТЫ ИНКЛЮЗИИ

**Дети/ученики**

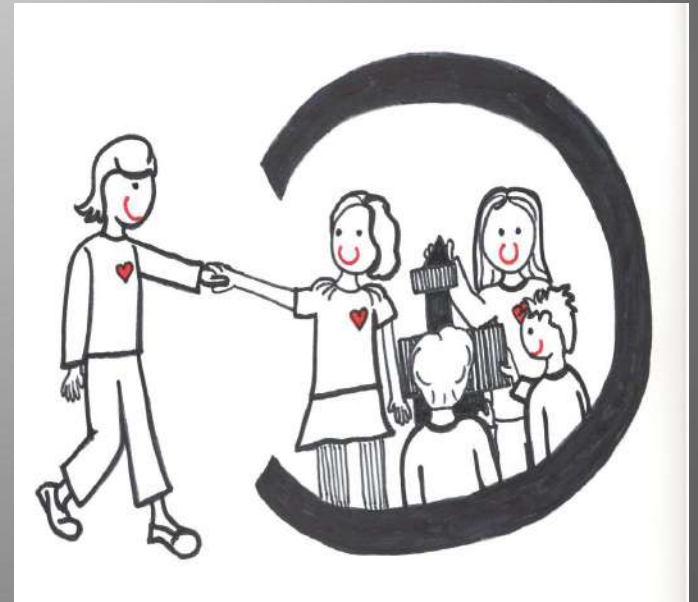


- **Имеют возможность выйти из узкого семейного круга.**
- **Изменения в привычках, навыках и знаниях очевидны.**
- **Благодаря многочисленным внеклассным занятиям дети знакомятся с местным сообществом и реальной средой.**
- **Другие учащиеся, живущие в этой среде, учатся гумманности, поддерживать сверстников и действовать ответственно и добросердечно по отношению к другим**

## Открытые вопросы:



- Архитектурная недоступность школы
- Дидактические материалы и вспомогательные приборы для работы с детьми с ограниченными возможностями недоступны для нас, а импровизации, которые мы делаем, не всегда являются хорошим решением (дети с нарушенным зрением, с нарушениями слуха ...)
- Переход учащихся начальных классов на предметное обучение породило также ряд новых проблем, которые трудно и решить, что нередко приводит к регрессии поведения учащихся.
- Поддержка персональных ассистентов в школе - очень полезное решение, но способ, при помощи которого реализуются на практике, приводит к сомнениям (будет ли этих ассистентов и сколько зависит всё это от утвержденных средств, ассистенты сменяются, и поэтому трудно поддерживать непрерывность работы с детьми)



**БОЛЬШОЕ СПАСИБО  
ЗА ВНИМАНИЕ !**