

**МИНИСТЕРСТВО ПРОСВЕЩЕНИЯ РОССИЙСКОЙ ФЕДЕРАЦИИ
ФЕДЕРАЛЬНОЕ ГОСУДАРСТВЕННОЕ БЮДЖЕТНОЕ
ОБРАЗОВАТЕЛЬНОЕ УЧРЕЖДЕНИЕ ВЫСШЕГО ОБРАЗОВАНИЯ
«МОСКОВСКИЙ ГОСУДАРСТВЕННЫЙ ПСИХОЛОГО-
ПЕДАГОГИЧЕСКИЙ УНИВЕРСИТЕТ»
ИНСТИТУТ ПРОБЛЕМ ИНКЛЮЗИВНОГО ОБРАЗОВАНИЯ**

**Разработка системы сетевого взаимодействия региональных
образовательных организаций, включающая системное взаимодействие
с НКО и общественными организациями, выполняющей функции
ресурсного обеспечения развития ИОС**

Москва
2023

УДК 159.922.76:616.89

ББК 88.48

Р38

Р38: Разработка системы сетевого взаимодействия региональных образовательных организаций, включающая системное взаимодействие с НКО и общественными организациями, выполняющей функции ресурсного обеспечения развития ИОС: Отчет НИР/– М. : МГППУ, 2023. – ... с.

ISBN

Отчет НИР посвящен широкому спектру вопросов сетевого взаимодействия образовательных организаций с некоммерческими и общественными организациями с целью ресурсного обеспечения развития инклюзивной образовательной среды. В отчете освещены механизмы функционирования такого сетевого взаимодействия, представлены основные его задачи и направления сотрудничества. Описана целевая группа, целевые и ресурсные организации сетевого взаимодействия на региональном уровне. Представлен передовой опыт регионов в виде кейсов реальных решений взаимодействия образовательных организаций и НКО.

Отчет НИР представлен в рамках выполнения государственного задания Министерства просвещения Российской Федерации от 08.04.2022 № 073-00110-22-02 «Научно-методическое обеспечение механизмов развития инклюзивной образовательной среды в дошкольных и общеобразовательных организациях на современном этапе».

ББК 88.48

© ФГБОУ ВО «Московский государственный психолого-педагогический университет», 2022

© Авторский коллектив, 2022

СОДЕРЖАНИЕ

СОКРАЩЕНИЯ	4
ВВЕДЕНИЕ	5
РАЗДЕЛ 1. Нормативно-правовое регулирование системы сетевого взаимодействия региональных образовательных организаций	7
1.1. Основные понятия, определяющие сетевое взаимодействие региональных образовательных организаций с НКО и общественными организациями по ресурсному обеспечению развития ИОС.....	7
1.2. Нормативно-правовое обеспечение системы.....	10
РАЗДЕЛ 2. Модели обеспечения ресурсного взаимодействия в сети.....	16
2.1. Уровневая модель организации сетевого взаимодействия.....	16
2.2. Модели сетевого взаимодействия	18
РАЗДЕЛ 3. Региональная система ресурсного взаимодействия образовательных организаций с общественными организациями и НКО	29
3.1. Авторская модель ресурсного взаимодействия.....	29
3.2. Механизмы сетевого взаимодействия.....	34
3.3. Направления сетевого взаимодействия.....	37
3.4. Ресурсные организации и бенефициары услуг.....	38
3.5. Результаты презентации и обсуждения модели ресурсного взаимодействия	39
РАЗДЕЛ 4. Сети ресурсного взаимодействия образовательных организаций с НКО и общественными организациями: кейсы реальных решений	39
ЛИТЕРАТУРА	43

СОКРАЩЕНИЯ

ФЦ – Федеральный центр

ООО – общеобразовательная организация

ДОО – дошкольная образовательная организация

ПОО – профессиональная образовательная организация

РЦ – ресурсный центр

РШ – ресурсная школа

ОВЗ – ограниченные возможности здоровья

ООП – особые образовательные потребности

НКО – некоммерческая организация

УДО – учреждение дополнительного образования

АОП – адаптированная образовательная программа

ВО – высшее образование

ДПО – дополнительное профессиональное образование

ППМС-центр – центр психолого-педагогического и медико-социального сопровождения детей и подростков

ППС – психолого-педагогическое сопровождение

ФГОС – федеральный государственный образовательный стандарт

ВВЕДЕНИЕ

Приоритетной задачей российского образования на современном этапе развития является создание инклюзивной образовательной среды, обеспечивающей особыми условиями обучающихся с ограниченными возможностями здоровья и инвалидностью для получения ими качественного образования, овладения учебными и социальными компетенциями, формирования у обучающихся желания успешно решать образовательные, практические и творческие задачи. Ключевым барьером на пути реализации инклюзивной образовательной политики является, с одной стороны, дефицит ресурсов, а с другой – отсутствие системной координации взаимодействия при поиске образовательными организациями недостающих ресурсов.

Данная научно-исследовательская работа, выполненная сотрудниками ИПИО, ведущими специалистами в области инклюзивного образования в рамках государственного задания Министерства просвещения Российской Федерации от 08.04.2022 № 073-00110-22-02 «Научно-методическое обеспечение механизмов развития инклюзивной образовательной среды в дошкольных и общеобразовательных организациях на современном этапе», посвящена вопросам сетевого взаимодействия образовательных организаций с некоммерческими и общественными организациями с целью ресурсного обеспечения развития инклюзивной образовательной среды.

Представленный отчет состоит из четырех разделов, списка литературы и приложения.

В первом разделе описаны основные понятия, определяющие сетевое взаимодействие образовательных организаций с НКО для ресурсного обеспечения развития ИОС. Представлены материалы по нормативно-правовому обеспечению системы сетевого взаимодействия региональных образовательных организаций с некоммерческими и общественными организациями.

Во втором разделе «Модели обеспечения ресурсного взаимодействия в сети» представлена уровневая модель организации сетевого взаимодействия, приведены примеры существующих в образовательной практике моделей сетевого взаимодействия – распределительная, концентрическая модели и образовательный аутсорсинг. Описаны их особенности, типы связей в них и механизмы финансирования.

В третьем разделе «Региональная система ресурсного взаимодействия образовательных организаций с общественными организациями и НКО» представлена модель ресурсного взаимодействия регионального уровня, разработанная авторским

коллективом ИПИО. Описаны механизмы такого сетевого взаимодействия, очерчены основные направления сотрудничества образовательных организаций с НКО и общественными организациями, представлены возможные ресурсные организации и бенефициары услуг. Описаны результаты презентации и обсуждения модели ресурсного взаимодействия на I Всероссийской научно-практической онлайн конференции «Инклюзивная образовательная среда» 25 ноября 2022 года, г. Москва, на VII Международной научно-практической конференции «Актуальные вопросы обеспечения условий инклюзивного образования в Российской Федерации» 25-27 октября 2023 года, г. Москва, на Проектной сессии «Разработка моделей региональных ресурсных сетей по развитию инклюзивного образования» 26 сентября – 3 октября 2023 года.

В четвертом разделе «Сети ресурсного взаимодействия образовательных организаций с НКО и общественными организациями» представлены кейсы реальных решений организации ресурсного взаимодействия в регионах России.

В приложениях представлена презентация апробации модели ресурсного взаимодействия регионального уровня, разработанная авторским коллективом ИПИО на Международной конференции, а также презентации лучших региональных кейсов, модели которых презентовали ответственные за МКП в регионах на проектной сессии ФЦ ИО 3 октября 2023 года.

РАЗДЕЛ 1. Нормативно-правовое регулирование системы сетевого взаимодействия региональных образовательных организаций

1.1. Основные понятия, определяющие сетевое взаимодействие региональных образовательных организаций с НКО и общественными организациями по ресурсному обеспечению развития ИОС

Основная цель инклюзии – создание необходимых условий доступного качественного образования всех без исключения детей. Ключевой барьер на пути реализации инклюзивной образовательной политики — это дефицит ресурсов: материально-технических, научно-методических, организационных, интеллектуальных, информационных и др. Поэтому современная инклюзивная образовательная практика реализуется с опорой на ресурсный подход – это подход к стратегическому анализу деятельности организации, в рамках которого уделяется большое внимание специфичным для организации ресурсам и компетенциям в контексте её конкурентного окружения [3, с. 249].

Ресурсы (от франц. Resource – вспомогательное средство). Основные характеристики ресурсов:

- ценные для достижения основной цели инклюзии;
- редкие, поэтому отсутствующие в образовательной организации;
- неполностью подлежащие имитации;
- незаменимые для выполнения основных задач образования обучающихся с инвалидностью, с ОВЗ.

Дефицит таких ресурсов в образовательной организации приводит к необходимости:

- ресурсной поддержки со стороны ресурсных организаций (общественных организаций, НКО);
- обмена ресурсами между организациями, имеющими взаимодополняемые ресурсы, что актуализирует необходимость создания ресурсной сети.

Рассматривая систему сетевого взаимодействия как основной инструмент эффективности управления для достижения качественного результата, целесообразно дать понятие и классификацию ресурсов в менеджменте. В управлении ресурсы представляют собой набор средств, которыми располагает данный субъект или организация и, которые могут быть использованы при решении какой-либо задачи или для достижения какой-

либо цели. В нашем случае эта цель – достижение качественного образовательного результата процесса взаимодействия между региональными образовательными организациями во взаимосвязи с НКО и общественными организациями.

Ресурсная сеть образовательных учреждений во взаимосвязи с НКО и общественными организациями может быть охарактеризована как многофункциональная система, способная предоставить широкий спектр качественных услуг с целью развития ИОС на основе сетевого взаимодействия организаций.

Структура взаимодействия партнеров в условиях сетевых организаций имеет свою специфику. Под «сетевой организацией» в теории стратегического управления понимается «тип организации, структура которой представляет собой свободно связанную, гибкую, горизонтально организованную сеть принципиально равноправных, разных по выполняемым ролям и функциям, независимых партнеров» [3, с. 249].

Организация сетевого взаимодействия предполагает использование ресурсов образовательных организаций (ОО), НКО и общественных организаций по обеспечению развития инклюзивной образовательной среды (ИОС).

Цель системы сетевого взаимодействия – обеспечение развития ИОС путем привлечения ресурсов НКО и общественных организаций.

Задачи, решаемые в условиях сетевого взаимодействия с НКО и общественными организациями

Методические задачи:

- расширение спектра образовательных услуг в целях реализации индивидуальных образовательных запросов учащихся с учетом их психофизических особенностей
- разработка адаптированной образовательной программы для ребенка с ОВЗ и программы ее реализации с помощью ресурсов образовательной сети
- совместная разработка методов максимально эффективного функционирования обучающихся и педагогов в рамках образовательного пространства сети
- освоение педагогами и специалистами сопровождения способов и приемов инновационных образовательных ресурсов и образовательных технологий, предложенных НКО
- внедрение в практику педагогов новых форм педагогической и учебной деятельности
- использование в учебном процессе мониторинга результатов учебной деятельности учащихся для объективного оценивания

-
- анализ рисков реализации инклюзивных практик;
 - независимая экспертиза и аудит образовательной деятельности;
 - реализация контрольно-измерительных мероприятий (КИМ) для детей с ОВЗ и инвалидностью;
 - содействие в реализации образовательных проектов;
 - консультативная поддержка участников образовательного процесса (обучающихся, педагогов, родителей);
 - развитие образовательных инноваций и др.

Организационные задачи:

- освоение механизма построения образовательных сетей и выбора модели, адекватной образовательным потребностям и ресурсному обеспечению образовательных учреждений, входящих в сетевое взаимодействие
- реализация новых подходов к организационному построению учебно-воспитательного процесса в образовательных учреждениях сети
- формирование системы независимого мониторинга работы образовательных сетей
- создание пакета нормативно-правовых документов, обеспечивающих использование ресурсов НКО и общественных организаций в условиях сетевого взаимодействия образовательных учреждений и направленных на полноценное удовлетворение потребностей учащихся.

Финансово-экономические задачи:

- определение механизмов финансирования ресурсного взаимодействия организациями, входящими в сеть
- проведение сравнительного экономического анализа эффективности использования ресурсов (образовательных, кадровых, организационных, материально-технических) в условиях функционирования системы ресурсного взаимодействия.

Необходимыми условиями организации сетевого взаимодействия образовательных учреждений с НКО и общественными организациями являются:

- наличие нормативно-правовой базы регулирования правоотношений участников сети
- договорные формы правоотношений между участниками сети
- наличие в сети различных учреждений и организаций, предоставляющих обучающимся действительную возможность выбора
- возможность реализации совместных образовательных проектов.

Возможные задачи, решаемые в условиях сетевого взаимодействия с НКО, представлены на рисунке 1.



Рисунок 1. Задачи сетевого взаимодействия образовательной организации и НКО

1.2. Нормативно-правовое обеспечение системы

Межведомственный комплексный план мероприятий по развитию инклюзивного общего и дополнительного образования, детского отдыха, созданию специальных условий для обучающихся с инвалидностью, с ограниченными возможностями здоровья на долгосрочный период (до 2030 года) (утв. Правительством РФ 22.12.2021 N 14068п-П8) в рамках внедрения новых организационно-управленческих решений в сфере образования обучающихся с инвалидностью, с ОВЗ предусматривает разработку и реализацию модели сетевого взаимодействия организаций, осуществляющих образовательную деятельность, при организации образования обучающихся с инвалидностью, с ОВЗ, их комплексного сопровождения. Сетевое взаимодействие в системе инклюзивного образования невозможно без включения в эту модель социально-ориентированных НКО, которые имеют психолого-педагогическую направленность.

Нормативную основу такого сетевого взаимодействия определяют:

1. В системе образования – Федеральный Закон № 273-ФЗ «Закон об образовании в РФ» (глава 2, статья 15). Сетевая форма взаимодействия в документе рассматривается как условие реализации образовательной программы и понимается как выстраивание отношений образовательной организации с иными образовательными организациями,

суть деятельности которых состоит в использовании ресурсов научно-методических, общественных, социальных и реабилитационных организаций, организаций культуры и спорта и др. посредством разработки и реализации совместных образовательных программ и учебных планов. В законе (глава 2, статья 16) также раскрыты возможности электронного обучения и дистанционных образовательных технологий, как условия реализации, в том числе, и сетевого взаимодействия организаций в образовательном процессе. Для обеспечения максимального учета индивидуальных особенностей и потребностей обучающихся в приложении к письму Минобрнауки РФ от 12 мая 2011 г. № 03-296 «Об организации внеурочной деятельности при введении федерального государственного образовательного стандарта общего образования» рекомендуется ориентация на развитие открытого образовательного пространства на основе современных информационно-коммуникационных технологий посредством сетевого взаимодействия образовательных учреждений различных типов и видов.

2. В системе социальной защиты – Федеральный закон № 442-ФЗ «Об основах социального обслуживания граждан в РФ» от 28.12.2013, Концепция социально-экономического развития РФ, которые декларируют регламентирование равных для всех поставщиков социальных услуг независимо от организационных форм и собственности механизмов участия в социальном обслуживании и обеспечении качества социальных услуг. На основе Концепции социально-экономического развития России до 2020 года была организована передача части социальных услуг с целью создания дополнительных гарантий их качества и доступности от государственных структур социально-ориентированным некоммерческим организациям. При этом последним предоставлено право непосредственного исполнителя социальных услуг на основе вступившего в силу с 01.01.2017 года положения Федерального закона от 12.01.1996 года № 7-ФЗ «О некоммерческих организациях».

Указом президента РФ от 08.08.2016 года № 398 были определены приоритетные направления в деятельности в сфере оказания общественных услуг:

1. Деятельность по оказанию социально-бытовых услуг, направленных на поддержание жизнедеятельности получателей социальных услуг в быту.

2. Деятельность по оказанию социально-медицинских услуг, направленных на поддержание и сохранение здоровья получателей социальных услуг путем организации ухода, оказания содействия в проведении оздоровительных мероприятий, систематического наблюдения за получателями социальных услуг для выявления отклонений в состоянии их здоровья.

3. Деятельность по оказанию социально-психологических услуг, предусматривающих оказание помощи в коррекции психологического состояния получателей социальных услуг для адаптации в социальной среде.

4. Деятельность по оказанию социально-педагогических услуг, направленных на профилактику отклонений в поведении и развитии личности получателей социальных услуг, формирование у них позитивных интересов, оказание помощи семье в воспитании детей.

5. Деятельность по оказанию социально-трудовых услуг, направленных на оказание помощи в трудоустройстве и в решении иных проблем, связанных с трудовой адаптацией, содействие трудоустройству и трудовой адаптации молодежи, матерей с детьми, инвалидов, граждан пожилого возраста, лиц, освободившихся из мест заключения.

6. Деятельность по оказанию услуг, предусматривающих повышение коммуникативного потенциала получателей социальных услуг, имеющих ограничения жизнедеятельности, реабилитацию и социальную адаптацию инвалидов, социальное сопровождение семей, воспитывающих детей с ограниченными возможностями здоровья.

7. Деятельность по оказанию социальной помощи детям, инвалидам, гражданам пожилого возраста, лицам, находящимся в трудной жизненной ситуации, в том числе пострадавшим в результате стихийных бедствий, экологических, техногенных или иных катастроф, социальных, национальных, религиозных конфликтов, беженцам и вынужденным переселенцам, а также по их социальному сопровождению.

8. Деятельность по профилактике безнадзорности и правонарушений несовершеннолетних.

9. Деятельность по профилактике социального сиротства, включая психолого-педагогическое и социальное сопровождение семей для предотвращения отказа от новорожденного ребенка, сокращения случаев лишения родительских прав.

10. Деятельность по оказанию услуг, направленных на социальную адаптацию и семейное устройство детей, оставшихся без попечения родителей.

11. Деятельность по организации отдыха и оздоровления детей, в том числе детей с ограниченными возможностями здоровья и детей, находящихся в трудной жизненной ситуации.

12. Деятельность по оказанию услуг в сфере дошкольного и общего образования, дополнительного образования детей.

13. Деятельность по оказанию психолого-педагогической, медицинской и социальной помощи обучающимся, испытывающим трудности в освоении основных общеобразовательных программ, развитии и социальной адаптации.

14. Деятельность по оказанию услуг в сфере дополнительного образования граждан пожилого возраста и инвалидов.

15. Деятельность по оказанию услуг в сфере дополнительного образования сотрудников и добровольцев социально ориентированных некоммерческих организаций, направленного на повышение качества предоставления услуг такими организациями.

16. Деятельность по профилактике социально значимых заболеваний, курения, алкоголизма, наркомании, включая просвещение и информирование граждан о факторах риска для их здоровья, формирование мотивации к ведению здорового образа жизни.

17. Деятельность по оказанию услуг, предусматривающих медико-социальное сопровождение лиц, страдающих тяжелыми заболеваниями, и лиц, нуждающихся в паллиативной помощи, включая организацию оказания паллиативной помощи и содействие ее оказанию.

18. Деятельность по оказанию услуг, направленных на медико-социальную реабилитацию лиц с алкогольной, наркотической или иной токсической зависимостью.

19. Деятельность по оказанию услуг в области физической культуры и массового спорта.

20. Деятельность по сбору, обобщению и анализу информации о качестве оказания услуг организациями культуры, социального обслуживания, медицинскими и образовательными организациями, осуществляемая организацией-оператором.

21. Деятельность по оказанию услуг, направленных на развитие межнационального сотрудничества, сохранение и защиту самобытности, культуры, языков и традиций народов Российской Федерации, социальную и культурную адаптацию и интеграцию мигрантов.

Важным документом, регламентирующим ресурсное взаимодействие ОО и НКО в рамках механизмов развития инклюзивного образования, являются методические рекомендации от 16.03.2021 года ДГ-579/07 о взаимодействии органов управления ОО, органов местного самоуправления с общественными объединениями инвалидов (ООИ), где прописано обязательность привлечения представителей общественных объединений инвалидов для подготовки и принятия решений по вопросам получения образования обучающимися с ограниченными возможностями здоровья. В методических рекомендациях четко прописаны способы взаимодействия между образовательными организациями и ООИ:

- 1) включение представителей общественных объединений инвалидов в коллегиальные органы управления, предусмотренные уставом образовательной организации;
- 2) включение представителей общественных объединений инвалидов в состав комиссии по проведению обследования и паспортизации доступности для инвалидов объектов образовательной организации и предоставляемых на них услуг, в том числе в случаях, когда действующие объекты невозможно полностью приспособить для нужд инвалидов, определения мер, обеспечивающих удовлетворение их потребностей;
- 3) совместная разработка планов и программ образования обучающихся с ограниченными возможностями здоровья и инвалидов (детей-инвалидов);
- 4) совместная информационно-просветительская деятельность.

Привлечение социально ориентированных некоммерческих организаций к исполнению услуг профориентации и профобразования для лиц с ОВЗ

В соответствии с поручением Президента № Пр-2508 п.1, 1), д от 8 декабря 2015 года, Правительству РФ поручено «обеспечить внесение в законодательство изменений, предусматривающих возможность наделения некоммерческих организаций статусом исполнителя общественно-полезных услуг и предоставление льгот и преференций некоммерческим организациям, получившим такой статус». Также Правительством РФ разработана и утверждена Программа поэтапного доступа социально ориентированных некоммерческих организаций, осуществляющих деятельность в социальной сфере, к бюджетным средствам, выделяемым на предоставление социальных услуг населению, на 2016-2020 годы. В сфере социальной защиты и социального обслуживания Программой предусмотрено расширение участия социально ориентированных некоммерческих организаций, в том числе в части их включения в реестр поставщиков социальных услуг. При этом будет обеспечено внедрение стационарозамещающих технологий в социальной сфере, как создающих большие возможности для оказания услуг негосударственными некоммерческими организациями по сравнению со стационарными и полустационарными услугами.

Предусмотрена реализация механизма государственного (муниципального) заказа на оказание государственных (муниципальных) услуг в социальной сфере негосударственными некоммерческими организациями, который должен быть урегулирован в рамках отдельного федерального закона.

Кроме того, на региональном уровне органами исполнительной власти субъектов Российской Федерации предусматривается, в частности, реализация следующих мер:

- определение услуг, которые востребованы у граждан, но которые в настоящее время не оказываются государственными (муниципальными) организациями, с целью передачи их на исполнение социально ориентированным НКО на конкурсной основе в рамках бюджетного законодательства Российской Федерации или на основе компенсации ранее понесенных затрат, в том числе в рамках механизмов целевых потребительских субсидий;

- определение перечня услуг стационарных организаций социального обслуживания граждан, которые могут быть замещены стационарозамещающими услугами с привлечением социально ориентированных некоммерческих организаций с последующей реализацией соответствующих решений;

- определение категорий граждан, предоставление социальных услуг которым можно передать социально ориентированными НКО и т.д.;

- меры по поддержке социально ориентированных НКО, оказывающих услуги дошкольного, общего и дополнительного образования детей, услуги по уходу и присмотру в образовательных организациях, услуги по организации отдыха и оздоровления детей, услуги по сопровождению детей с ограниченными возможностями здоровья в рамках дошкольного, общего и профессионального образования, по организации предоставления финансирования услуги по присмотру и уходу за детьми и т.д.

В связи с вышеизложенным, в рамках реализации сетевых форм организации адаптированных образовательных программ СПО возможно привлечение социально-ориентированных НКО и родительских организаций по исполнению указанных услуг, в том числе:

- сопровождаемой профессиональной подготовки лиц с инвалидностью, которые могут быть трудоустроены на открытом рынке труда и их сопровождаемого трудоустройства;

- сопровождаемой социальной (дневной полезной) занятости лиц с инвалидностью, которые не могут быть трудоустроены на открытом рынке труда.

Объединение усилий НКО, общественных организаций и родительских сообществ, их социальная активность, основанная на общности целей и взаимоуважения, является необходимым условием для создания и развития системы профессиональной подготовки в субъектах Российской Федерации.

РАЗДЕЛ 2. Модели обеспечения ресурсного взаимодействия в сети

2.1. Уровневая модель организации сетевого взаимодействия

Сетевое взаимодействие рассматривается нами как современная технология, обеспечивающая качественное решение различных вопросов в сфере образования. Сетевое взаимодействие направлено на динамику в организации образовательного процесса, развитие его гибкости и вариативности. Это происходит за счет использования различных ресурсов организаций-партнеров, ориентированных на выстраивание связей между командами профессионалов в рамках решения конкретных задач.

Само понятие «сетевое взаимодействие» пришло в сферу образования из экономической науки, где было доказано, что сетевая структура взаимодействия способствует получению оптимального результата в определенных условиях. Сетевое взаимодействие имеет социальный контекст, поскольку сетевая структура – это прежде всего определенная форма отношений. Е.В. Василевская определяет сетевое взаимодействие как основной принцип сетевой организованности. «Сетевое взаимодействие – это система связей, позволяющих разрабатывать, апробировать и предлагать профессиональному педагогическому сообществу инновационные модели содержания образования и управления системой образования; это способ деятельности по совместному использованию ресурсов» [цит. по: 1, с. 62].

Сетевая ресурсная модель — это совокупность объектов различного уровня, отличающаяся многоэтажностью, комплексностью, междисциплинарностью и гибкостью, при этом схема связей между объектами сети может быть любой.

Основные характеристики сетевой организации взаимодействия любой ресурсной сети:

- объединяющая цель;
- множественность уровней взаимодействия (взаимодействие не обязательно происходит по административным каналам, но и напрямую между различными субъектами, входящими в сеть);
- добровольность связей (ресурсная позиция одного и того же субъекта, входящего в разные сети или решающего несколько задач внутри одной матричной структуры, может меняться в связи с ролью в рамках конкретного проекта);
- независимость членов сети (возможность выбирать направленность собственной деятельности определяет ответственность субъекта за результат);

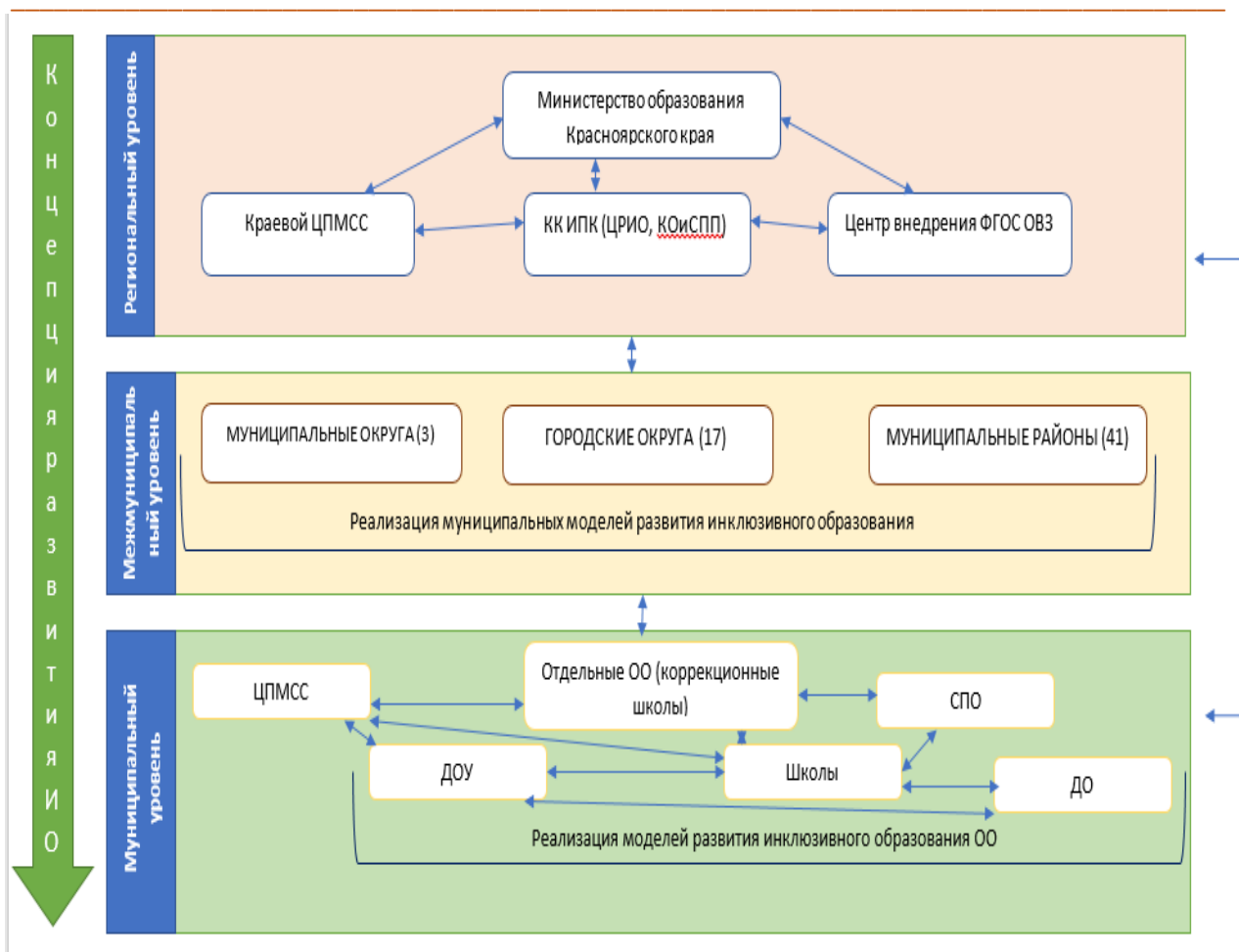


Рисунок 2. Сетевая ресурсная модель (пример).

- множественность лидеров (в зависимости от решаемой конкретной задачи лидером становится носитель необходимого ресурса).

Основное преимущество сетевых структур – партнерство отличных друг от друга и поэтому полезных друг другу участников, обладающих определенными ограниченными ресурсами.

В общем виде совокупность условий, определяющих наличие модели сетевого взаимодействия образовательных организаций с НКО и общественными организациями, можно представить следующим образом:

1. Совместная деятельность организаций:

- возможность проявления собственной инициативы;
- возможность коллективной поддержки и оценки своей инициативы;
- возможность участия в поддержке и оценке других инициатив;
- возможность участия в складывании общей цели, общего этоса, общей системы профессиональных ценностей;
- возможность участия в формировании общих критериев эффективности деятельности;

- возможность представлять совместную деятельность.

2. Общее информационное пространство:

- возможность предоставлять информацию о своей деятельности другим участникам сети;
- возможность создавать собственные каналы информации;
- возможность иметь информацию о деятельности других участников сети;
- возможность становиться частью других информационных каналов.

3. Механизмы управления:

- возможность участия в управлении;
- возможность распределения прав и обязанностей;
- возможность определения уровней ответственности;
- возможность влияния на распределение ресурсов для осуществления деятельности;
- возможность системного регулирования сетевой деятельности.

2.2. Модели сетевого взаимодействия

Сетевое взаимодействие образовательных организаций является одним из ресурсов и показателей их эффективного менеджмента. Организация сетевого взаимодействия строится на теориях субъектного подхода в психологии и социологии – теории социальных сетей (social networks), следовательно, базируется на анализе форм установления отношений между субъектами взаимодействия [Moreno G.L., Bavelas A., Mitchell J.C.]. Основная цель сетевого взаимодействия, с точки зрения современного менеджмента, – создания сети, которая бы моделировала систему и характер отношений, связей и типов взаимодействий, существующих между людьми в общественных отношениях» [А.Адамский].

Современные исследования, посвященные вопросам сетевого взаимодействия, осуществляются на междисциплинарной основе (Р. Осборн, Дж. Хагедорн, Р. Майлз, Ч. Сноу и др.). Так, Р. Майлз, Ч. Сноу являются создателями первой классификации сетевых организаций. В современной практике образования активно разрабатываются и внедряются различные модели образовательных сетей. Рассмотрим модели сетевого взаимодействия в целях развития инклюзивного образования (рисунок 3).

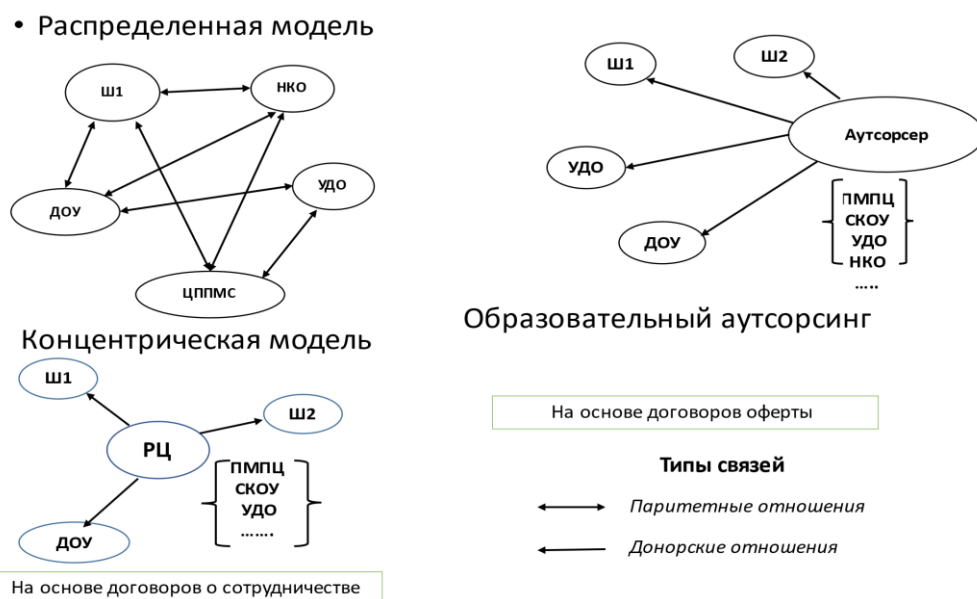


Рисунок 3. Модели сетевого взаимодействия

Модель построения образовательной сети на основе ресурсной организации

Эта модель представляет собой интеграцию нескольких организаций вокруг одной из них, обладающей наибольшим материальным и кадровым потенциалом, которая для остальных образовательных организаций будет выполнять роль ресурсного центра. В этом случае каждая из ОО данной группы обеспечивает в полном объеме изучение базовых общеобразовательных предметов и ту часть вариативного содержания обучения, которую она в состоянии реализовать с учетом своих возможностей. Ресурсный центр обеспечивает сопровождение образовательного процесса кадрами, программами, методическими и учебными материалами, специальным оборудованием, проводит консультации детей, родителей, педагогов и специалистов. В данной модели реализуется связь типа «донор – реципиент» (однаправленные стрелки), которая характеризует процессы предоставления ресурсными школами, общественными организациями или НКО недостающих ресурсов для обеспечения СОУ простым участникам сети – школам (рис. 4).

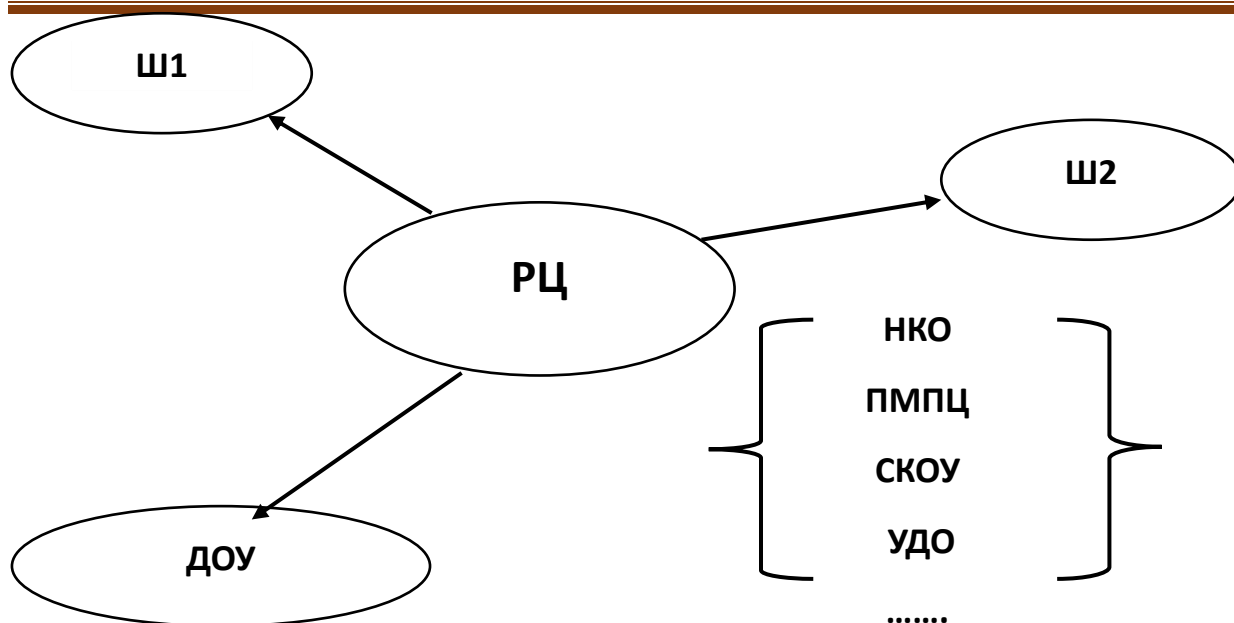


Рисунок 4. Сеть с ресурсным центром

Для того чтобы организация, вокруг которой формируется образовательная сеть, стала ресурсным центром по развитию инклюзивного образования, необходимо, чтобы её потенциал включал одну или несколько составляющих, необходимых для развития ИОС:

Образовательный ресурс:

адаптированные основные общеобразовательные программы для детей с ОВЗ соответствующей категории;

программы коррекционно-развивающих занятий;

– технологии психолого-педагогического сопровождения детей с ОВЗ, инклюзивные технологии;

– методические и дидактические материалы;

– учебная литература, адаптированная для детей с ОВЗ.

Кадровый ресурс

Коллектив, разделяющий ценности инклюзивной культуры:

– координатор по инклюзии;

– психологи;

– нейропсихологии;

– дефектологи;

– логопеды;

– специалисты ЛФК.

Материально-технический ресурс:

- адаптированная под особые образовательные потребности обучающихся среда;
- помещения;
- специальное оборудование.

Задачами организационной деятельности ресурсного центра являются:

- помощь в проведении мониторинга инклюзивной образовательной среды;
- консультирование при проектировании инклюзивного процесса в ОО;
- непосредственная организация и сопровождение деятельности базовых площадок по отработке психолого-педагогических технологий и методов работы с детьми с ОВЗ в инклюзивных ОО;
- аккумуляция и трансляция передового опыта и эффективных технологий в области инклюзивного образования;
- координация взаимодействия между образовательными учреждениями;
- проведение установочных совещаний координаторов по инклюзивному образованию;
- проведение семинаров и тренингов с целью выработки программы развития инклюзивного образования;
- методические, информационные, координационные функции в работе со специалистами ОО;
- помощь в проведении программ воспитания толерантного отношения к детям с ОВЗ в обществе;
- планирование и организация мероприятий по подготовке и повышению профессиональной компетентности специалистов ОО по проблемам инклюзивного образования;
- организация взаимодействия с общественными организациями, фондами, родительскими ассоциациями, заинтересованными в эффективном продвижении инклюзивного образования: координация деятельности на уровне планирования, участия в мероприятиях, привлечение по запросу инклюзивных образовательных учреждений и т.д.

В этой ситуации можно говорить об определенном «алгоритме» последовательности «шагов» по ресурсному обеспечению инклюзивного образовательного процесса в ОО:

1. Определение команды специалистов – рабочей группы, ответственных за это направление деятельности в центре, и координатора деятельности с ОО.

2. Определение потребностей ОО для решения задач инклюзивного образования (материальные и кадровые ресурсы, готовность специалистов к работе с различными категориями детей с ОВЗ и т.п.).

3. Заключение договоров о совместной деятельности и ресурсном обеспечении.

4. Проведение мониторингов в ОО, в том числе готовности образовательной среды и готовности педагогов к реализации инклюзивного образования, созданных специальных образовательных условий; образовательных потребностей детей в специальных образовательных условиях и т.д.

5. Анализ ситуации в ОО по образованию детей с ОВЗ по имеющимся ресурсам и дефицитам, в том числе определение потребностей ОО в обучении, стажировке и повышении квалификации педагогов, специалистов и администрации ОО.

6. Разработка плана мероприятий в соответствии с анализом ситуации и планом деятельности РЦ и ОО по развитию инклюзивного образования.

7. Организация взаимодействия с ОО для решения задач комплектации классов и разработки индивидуальных образовательных маршрутов детей, включенных в инклюзивный процесс, в том числе проведение совместных консилиумов и консультаций.

8. Методическое и организационное сопровождение администрации, педагогов, специалистов ОО, реализующих инклюзивное образование: организация обучающих семинаров и тренингов, консультаций.

9. Анализ результатов развития инклюзивного образования, оценка его эффективности (на конец учебного года).

Модель построения образовательных сетей на основе паритетной кооперации

Данная модель основана на паритетной кооперации организаций общего, дополнительного, высшего, среднего и начального профессионального образования и привлечении дополнительных образовательных ресурсов ППМС-центров и общественных организаций. При паритетной кооперации ресурсный центр как таковой отсутствует, а каждый участник сети имеет свои ресурсы, дополняющие друг друга для решения определенной задачи. **Эта модель** основана на распределении образовательных ресурсов. В этом случае учащимся представляется возможность получения образования в соответствии с адаптированной образовательной программой и индивидуальным учебным планом в собственной школе и в кооперированных с ней образовательных структурах, в которых есть те предметы и специалисты, которых нет в основной школе (рис. 5).

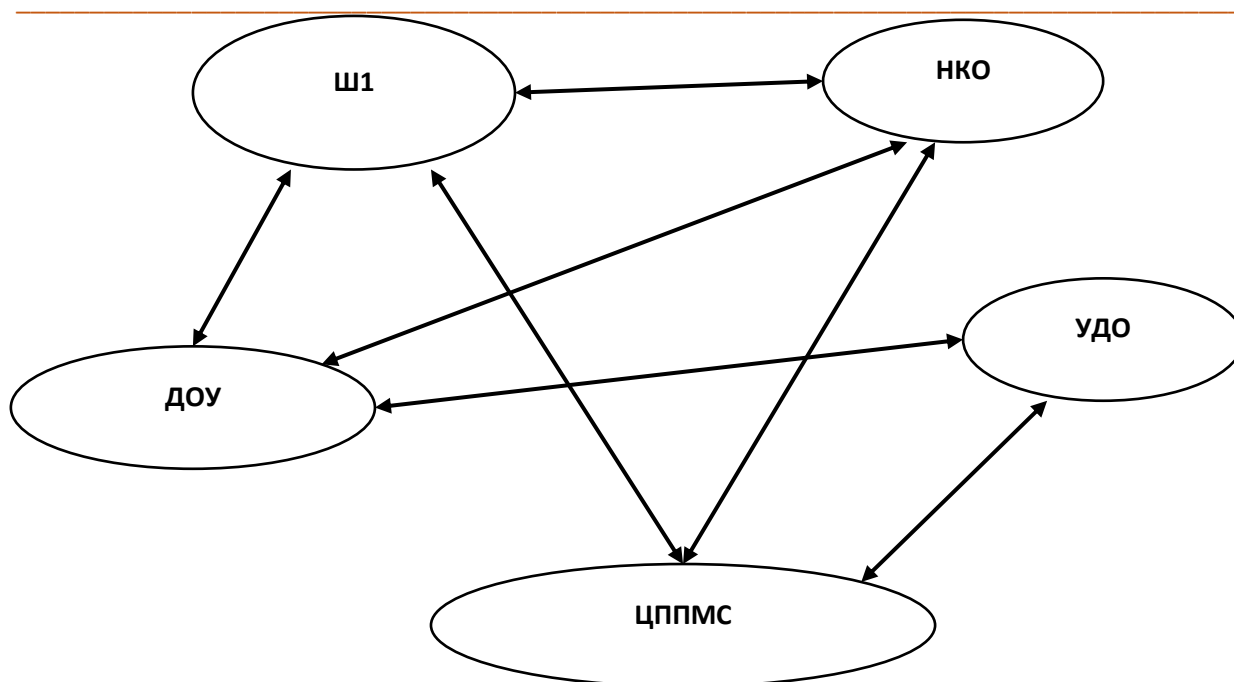


Рисунок 5. Паритетная кооперация

В случае паритетной кооперации обмен ресурсами и услугами многосторонний, взаимовыгодный. Основой функционирования сети являются конкретные проекты («временные связи»), создаваемые на основе сетевого взаимодействия на время решения стоящей перед членами сети задачи. При этом вертикальные связи и соподчинения узлов сети могут меняться в зависимости от решаемой задачи. Образовательные организации – партнеры являются уникальными узлами сети, которые вступают во взаимодействие «по определенному поводу». Решение задачи будет сопровождаться изменениями в механизмах взаимоотношений между элементами сети: каждая новая задача может привести к формированию временной иерархической структуры или некоторого соподчинения.

Выбор конкретной модели организации обучения определяется прежде всего ресурсами, которыми располагают школа и ее партнеры, муниципальная система образования в целом.

Модели паритетной кооперации образовательных учреждений могут быть сформированы независимо от того, каким образом организован учебно-воспитательный процесс в каждом из образовательных учреждений сети: с отдельными классами, обучающими детей с ОВЗ по адаптированным основным общеобразовательным программам или с использованием индивидуальных учебных планов учащихся.

Данная сетевая модель основана на идее обмена образовательными ресурсами. В сумме они составляют избыточный объем образовательных ресурсов, различающийся как по содержанию, так и по форме обучения: в очной, очно-заочной форме, в форме экстерната, в том числе частичного экстерната, в семейной форме, в форме дистанционного обучения.

Такое объединение организаций называется **ассоциацией** и характерно прежде всего для городской местности, поскольку здесь имеется достаточное число организаций со сформированными центральными компетенциями.

Аутсорсинг как модель сетевого взаимодействия в сфере образования

В инклюзивном образовании идея привлечения сторонних организаций, работающих в режиме аутсорсинга, обоснована дефицитом специальных образовательных условий для детей с ОВЗ в образовательной организации, реализующей общеобразовательную программу, и недостаточными компетенциями педагогического персонала. Вот почему передача функций по психолого-педагогическому сопровождению детей с ОВЗ, реализации адаптированных программ и программ дополнительного образования, методическому сопровождению педагогов образовательной организации ППМС-центрам, СКОУ, организациям дополнительного образования может служить примером разрешения проблемы.

Аутсорсинг означает использование внешнего источника ресурса. В аутсорсинге осуществляется передача организацией на основании договора определенных бизнес-процессов или производственных функций на обслуживание другой организации (компании). Экономическое значение аутсорсинга состоит в перераспределении функций основной организации за счет привлечения аутсорсера, специализирующегося на определенных видах деятельности, с целью повышения эффективности и прибыльности основной организации (рис. 6).

В рамках образовательного аутсорсинга образовательное учреждение получает возможность сосредоточить все внутренние ресурсы на основных видах образовательной деятельности, передав остальные (в том числе методические, консультационные, поддерживающие, сопутствующие в сфере прикладного экономического образования) функции профессиональному партнеру – аутсорсеру. Другими словами, образовательный субъект формулирует задачи перед поставщиком услуг, а право контроля и способ достижения передает аутсорсеру. В отличие от услуг простого сервиса и поддержки, имеющих разовый, эпизодический, случайный характер, в сферу образовательного

аутсорсинга переходят функции профессиональной поддержки методических и организационных систем образования и его инфраструктуры на основе длительного контракта. При этом образовательный аутсорсинг способствует повышению уровня профессиональной адаптации получателя услуг – образовательного субъекта за счет повышения качества базовых компетенций и развития инфраструктурных и специализированных компетенций.

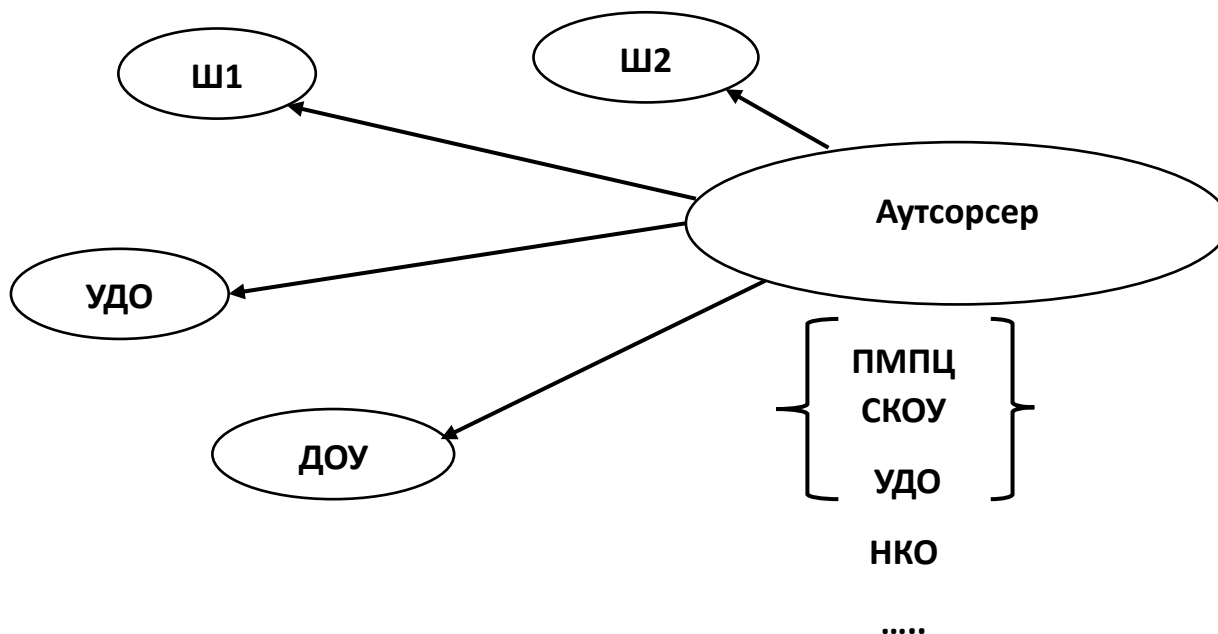


Рисунок 6. Образовательный аутсорсинг

Неразвитость инфраструктурных и информационных посредников на рынке образовательных услуг делает чрезвычайно актуальным внедрение аутсорсинговой формы сотрудничества образовательного учреждения и других образовательных субъектов с различными экономическими и финансовыми структурами.

В профессиональной литературе, посвященной проблеме аутсорсинга, перечисляются следующие выгоды использования образовательного аутсорсинга для привлечения внешних ресурсов в образовательных системах, образовательных учреждениях, иных образовательных субъектах:

- освобождение внутренних ресурсов – это возможность сконцентрироваться на ключевых аспектах основной образовательной деятельности и получить синергетический эффект;
- оптимизация образовательных процессов;
- снижение затрат и уменьшение инвестиций в образовательную инфраструктуру;

- повышение способности быстро реагировать на внешние изменения;
- улучшение качества образовательных услуг в целом.

В случае психолого-педагогического сопровождения участников инклюзивного процесса могут решаться следующие задачи:

- организация психолого-педагогических обследований детей с ОВЗ (первичных, промежуточных);
- выявление детей, нуждающихся в специальных образовательных условиях;
- психолого-педагогическое сопровождение реализации индивидуальных учебных планов и адаптированной образовательной программы;
- проведение совместных заседаний психолого-педагогического консилиума со специалистами ППМС-центра (по особо сложным случаям);
- проведение мероприятий, тренингов по созданию инклюзивной культуры в организации;
- формирование педагогической компетентности родителей и вовлечение их в коррекционно-образовательный процесс;
- разрешение конфликтных ситуаций с родителями;
- оказание консультативной помощи педагогам;
- консультирование родителей и подростков с ОВЗ по проблеме организации профориентации и профконсультирования на базе ОУ;
- проведение коррекционно-развивающих занятий для детей с ОВЗ на базе образовательного учреждения (индивидуальных и групповых).

Сетевое взаимодействие по модели аутсорсинга строится на основе договора. Договор аутсорсинга является тем фундаментом, на котором построено взаимоотношение между потребителем аутсорсинговых услуг и аутсорсером.

Смешанная модель сетевого взаимодействия

Возможна реализация моделей смешанного типа – комплексных моделей сетевого взаимодействия образовательных организаций (рис. 7).

Компонентами сетевой модели образовательных организаций смешанного типа являются:

- простые участники сети;
- узлы сетевой организованности – ресурсные школы;
- концентрические подсети, узлами которых являются ресурсные школы;

- распределенные подсети, отражающие взаимодействие равных партнеров – ресурсных школ.

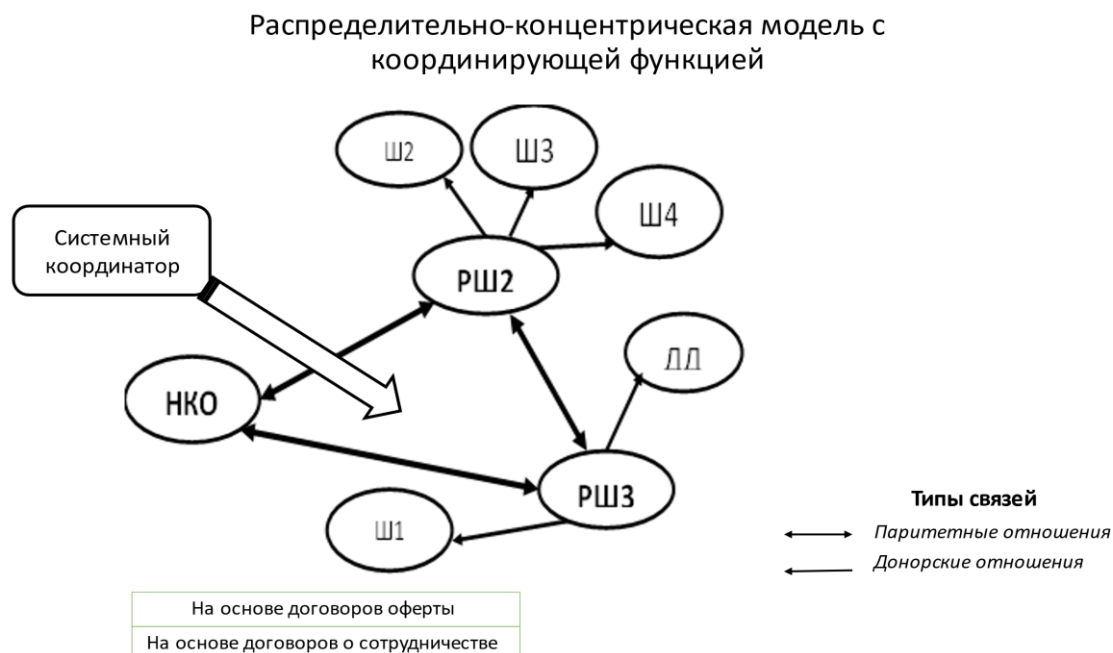


Рисунок 7. Смешанная модель сетевого взаимодействия

В модели представлены два типа отношений между участниками сети:

- связь типа «донор – реципиент» (однаправленные стрелки) отражает донорные отношения, которые характеризуют процессы предоставления ресурсными школами недостающих ресурсов для обеспечения СОУ простым участникам сети – школам;
- связь взаимобмена (равнонаправленные стрелки) отражает паритетные отношения равных партнеров, характеризующие процессы взаимодействия узлов сети между собой.

Управление сетевым взаимодействием в данной модели основано на горизонтальных связях, которые субъекты сети выстраивают самостоятельно.

Здесь мы наблюдаем двойственный характер обмена ресурсами: с одной стороны, ресурсный центр предоставляет дополнительные ресурсы образовательным учреждениям, испытывающим дефицит в ресурсном обеспечении, и с другой – участвует в формировании интегрированного сетевого ресурса на условиях паритетной кооперации с другими субъектами сетевого взаимодействия на договорных началах.

Модель смешанного типа характеризуется расширением поля сетевого взаимодействия и требует системной интеграции. Сетевой интегратор (функция или организационная структура) отвечает за качество сетевой организованности, за

координацию деятельности сетевого сообщества для достижения поставленной цели. Однако подобное регулирование не должно быть средством контроля. Задачей системного интегратора является выстраивание эффективных контактов с теми людьми и организациями, которых они не могут контролировать, так как формально они им не подчинены. Системная интеграция означает создание единой системы и небольших отдельных потоков, связанных между собой. Взаимосвязь организовывается для получения дополнительных преимуществ, которые можно извлечь лишь при совместной работе и использовании всех зависимых элементов, в отличие от единоличного применения. Управление взаимодействием при системном интегрировании обеспечивается координацией деятельности как внутри сети, так и с внешними системами¹.

Системная интеграция, безусловно, важна для эффективного функционирования образовательных сетей. При отсутствии системного интегратора сетевое взаимодействие образовательных организаций, как правило, перерастает в хаотичное и малопродуктивное. Выполнив какую-то часть своей задачи, субъекты сети могут покинуть сеть, мало заботясь о системных эффектах.

Как было показано в нашем исследовании, проведенном на базе образовательных организаций Троицкого и Новомосковского административных округов, в условиях ресурсного дефицита применение смешанной модели при развитии инклюзивных практик на первом этапе является достаточно продуктивным².

Таким образом, выбор модели развития ресурсной сети взаимодействия образовательных организаций с общественными организациями и НКО основан на учете внешних и внутренних факторов функционирования региональной и составляющих ее муниципальных образовательных систем. Применительно к ситуации развития сети общеобразовательных организаций в региональной образовательной системе выбор сетевых моделей будет обусловлен совокупной характеристикой социокультурных, экономических, демографических, географических условий развития муниципальных образовательных систем, входящих в состав региональной образовательной системы.

¹ Основы компьютерных сетей: учеб. пособие. 2-е изд. М.: БИНОМ, Лаборатория знаний, 2007. 167 с.

² Ресурсное обеспечение инклюзивного образования / Е.В. Самсонова, М.М. Семаго, В.А. Горбунова. М. : МГППУ, 2017

РАЗДЕЛ 3. Региональная система ресурсного взаимодействия образовательных организаций с общественными организациями и НКО

3.1. Авторская модель ресурсного взаимодействия

Модель сети может быть представлена следующим образом:

1. Центральная координационная единица: В модели сети должна быть создана центральная координационная единица, которая будет отвечать за координацию и управление всей сетью. Эта единица может быть представлена образовательным учреждением или специальной организацией, созданной для этих целей.

2. Образовательные организации: В модели сети должны быть включены различные образовательные организации, такие как школы, колледжи, университеты и другие учебные заведения. Эти организации должны быть заинтересованы в развитии инклюзивной среды и готовы сотрудничать с НКО и общественными организациями.

3. НКО и общественные организации: В модели сети должны быть представлены НКО и общественные организации, которые занимаются развитием инклюзивной среды образовательных организаций. Эти организации могут предоставлять консультационную и методическую помощь, обучение педагогов, организацию семинаров и мероприятий, а также предоставление финансовой поддержки.

4. Организации дополнительного образования: В модели сети также должны быть представлены организации дополнительного образования, которые могут предоставлять специализированные программы и услуги для развития инклюзивной среды. Эти организации могут предлагать дополнительные уроки, тренинги и курсы для педагогов и учащихся.

5. Механизмы взаимодействия: В модели сети должны быть определены механизмы взаимодействия между образовательными организациями, НКО и общественными организациями, а также организациями дополнительного образования. Это может включать регулярные совещания, семинары, обмен опытом, создание партнерских отношений и т.д. Такая модель сети позволит эффективно сотрудничать и обмениваться ресурсами между различными организациями с целью развития инклюзивной среды образовательных организаций.

Разработка системы сетевого взаимодействия региональных образовательных организаций, включающая системное взаимодействие с НКО и общественными организациями, выполняющей функции ресурсного обеспечения развития ИОС

Модель 1. Региональный ресурсный центр на базе ППМС-центра

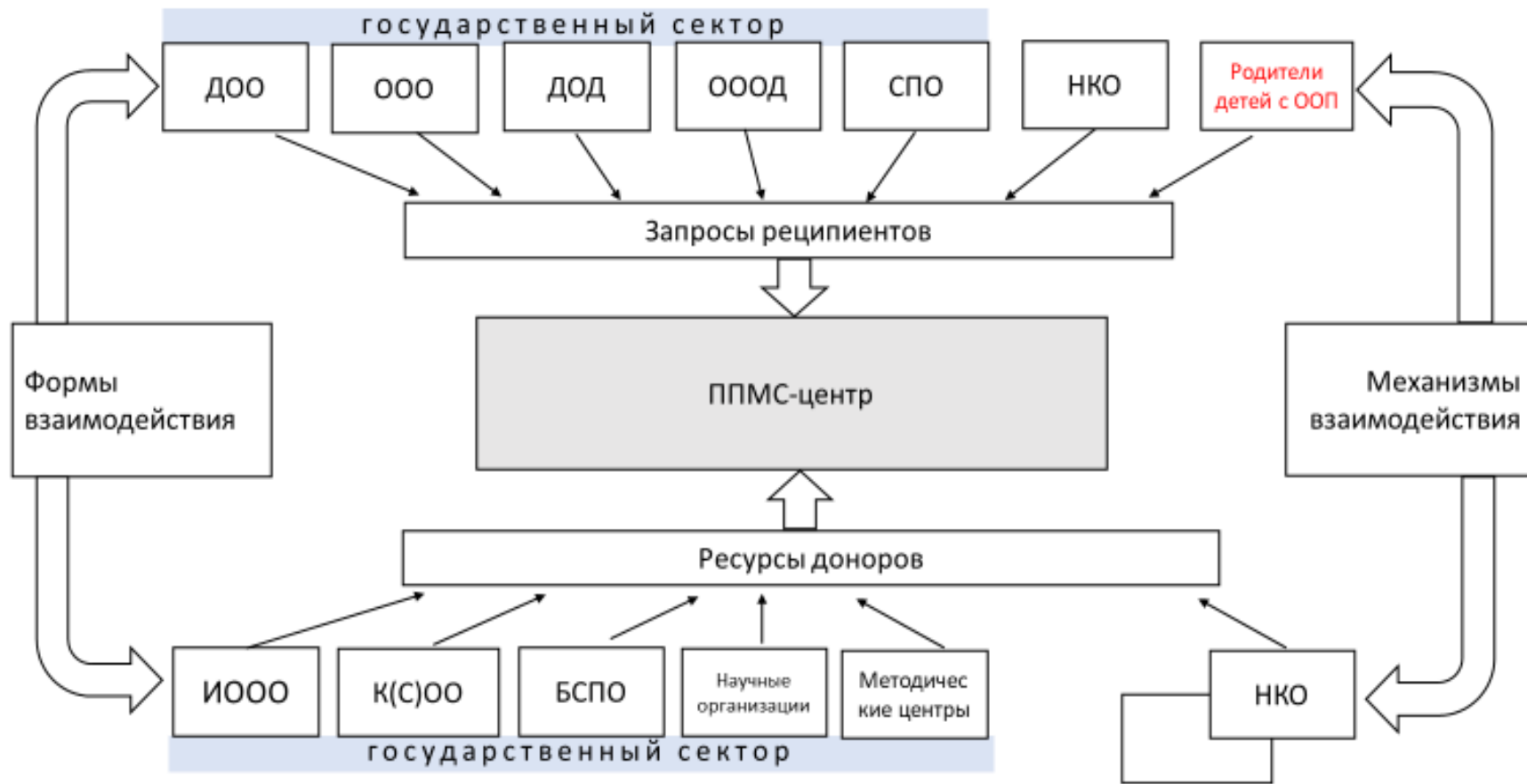


Рисунок 8. Модель сетевого взаимодействия на региональном уровне (в качестве ресурсного центра выступает ППМС-центр)



Рисунок 9. Модель сетевого взаимодействия на региональном уровне (в качестве ресурсного центра выступает Базовая инклюзивная образовательная организация)



Рисунок 10. Модель сетевого взаимодействия на региональном уровне (в качестве ресурсного центра выступает Коррекционная (специальная) образовательная организация)

3.2. Механизмы сетевого взаимодействия

При формировании организационной структуры управления сетью как целостной совокупности управляющей и управляемой подсистем, составляющих их звеньев, находящихся во взаимодействии и упорядоченных взаимосвязями в соответствии с местом этих звеньев в процессе управления, необходимо учитывать специфические характеристики сетевого взаимодействия:

Управленческие:

- наличие целостных многоцентровых объединений ОО;
- единый комплекс взаимоувязанных стратегий их развития;
- фрактальная структура;
- смягченная и расщепленная должностная иерархия;
- специализация всех членов сети и пр.;

Организационные:

- взаимоувязанные модели доступа к сетевым образовательным ресурсам;
- нормативно-правовое и финансово-экономическое обеспечение процесса реализации обмена ресурсами.

Нормативно-правовое регулирование сетевого ресурсного взаимодействия строится на основе договора-оферты. Договор является тем фундаментом, на котором построено взаимоотношение участников сетевого взаимодействия. Договор может предусматривать как услуги сервиса и поддержки, имеющие разовый характер и ограниченные началом и концом проведения мероприятий в рамках оказываемых услуг, так и услуги по профессиональной поддержке бесперебойной работоспособности отдельных систем и инфраструктуры на основе длительного контракта (не менее 1 года). Источниками финансирования расходов при реализации договора внешними исполнителями выступают бюджетные ассигнования, предусмотренные на развитие образовательных организаций, средства целевых программ, а также собственные средства образовательных организаций (от оказания платных услуг, доходы от предпринимательской деятельности, безвозмездные поступления и др.), грантовые средства НКО и общественных организаций. Пример договоров приведен в Приложении.

Можно выделить как минимум две модели сетевого ресурсного взаимодействия образовательных организаций с НКО или общественными организациями:

1. Структурно-функциональная модель сетевого управления.
2. Проектная модель сетевого управления.

Структурно-функциональная модель сетевого управления включает такие основные элементы, как:

- 1) цели сети;
- 2) уровни управления;
- 3) совокупный субъект управления каждого уровня;
- 4) содержание деятельности субъектов управления;
- 5) их взаимосвязи;
- 6) критерии эффективности управленческого труда.

Возможен и альтернативный вариант, при котором будет в рамках *проектной модели управления* создан новый орган управления – управленческо-педагогическая команда (далее – УПК), которая бы решала вопросы сетевого взаимодействия. В этом случае по вертикали и по горизонтали возможна специализация распределения основных функций при их одновременной интеграции; четкое определение количества труда, необходимого для обеспечения ресурсного обмена. Такая модель представляет демократическую систему с особым характером связей между субъектами (органами) управления; определяет баланс задач всех органов со структурой целей, оптимизацию соответствия между задачами, полномочиями и ответственностью органов управления.

Основные функции УПК:

- запрашивает, обобщает информацию о кадровых, методических, материально-технических ресурсах общеобразовательных учреждений сети;
- согласует учебные планы общеобразовательных учреждений сети;
- составляет перечень коррекционно-развивающих программ, культурно-досуговых мероприятий, реализуемых в условиях сетевого взаимодействия;
- запрашивает у общеобразовательных учреждений сети информацию о выборе, составляет сетевую карту спроса и предложения;
- формирует сменные группы, составляет сетевое расписание;
- анализирует информацию об образовательных ресурсах образовательных учреждений других типов и видов, которые могут быть использованы для реализации общеобразовательных программ и коррекционно-развивающих программ;
- анализирует информацию о ресурсах НКО и общественных организаций, которые могут быть использованы для реализации инклюзивного образовательного процесса в условиях сетевого взаимодействия;
- составляет транспортную карту;

- вырабатывает предложения и рекомендации для общеобразовательных учреждений сети по использованию ресурсов образовательных учреждений, НКО и общественных организаций для реализации инклюзивного образовательного процесса;

- вырабатывает предложения, рекомендации по изменению в нормативной базе общеобразовательных учреждений для организации эффективного взаимодействия;

- утверждает локальные акты сети (положение о совете; договор о сетевом взаимодействии общеобразовательных учреждений).

Вопросы сетевого взаимодействия могут решаться так же **координатором** по инклюзии, которого назначает руководитель образовательной организации или НКО.

Основной целью работы координатора по инклюзии образовательной организации является обеспечение эффективного междисциплинарного *взаимодействия* всех субъектов инклюзивного образовательного процесса, что является одним из условий успешного включения ребенка с ограниченными возможностями здоровья и его родителей в среду образовательной организации, а также адаптации образовательной организации к новым условиям функционирования.

Основные задачи деятельности координатора:

1. Поддержка деятельности администрации в направлении развития инклюзивной культуры в образовательной организации.

2. Участие в определении стратегии и тактики деятельности педагогического коллектива в организации адаптированных образовательных программ.

3. Планирование, реализация и анализ конкретных шагов администрации и педагогов по организации адаптированных образовательных программ.

4. Организация условий для инновационной деятельности конкретных педагогов – учителей, воспитателей, специалистов психолого-педагогического сопровождения.

5. Планирование, реализация и мониторинг конкретных шагов педагогического коллектива по включению обучающихся с ОВЗ в группу сверстников и в образовательный процесс, оценка процесса адаптации и динамики развития.

6. Координация взаимодействия в междисциплинарной команде специалистов психолого-педагогического сопровождения, в том числе представителей НКО или общественных организаций.

7. Регулирование взаимоотношений между всеми участниками образовательного процесса, предупреждение и разрешение конфликтных ситуаций, поддержка отношений сотрудничества и взаимопомощи.

8. Организация взаимодействия с родителями обучающихся.

9. Планирование и координация работы по связям ОО с дополнительными сетевыми партнерами в целях создания специальных условий для развития ИОС:

- НКО;
- общественными организациями;
- с отдельными образовательными организациями, реализующими адаптированные основные образовательные программы;
- ОО, предоставляющими услуги дополнительного образования;
- медицинскими организациями;
- организациями, оказывающими социальную поддержку;
- производственными организациями (производством);
- ДОУ – СОШ и др. (в том числе общественными организациями) и др.

10. Предоставление администрации образовательной организации, педагогическому коллективу информации о содержании и конкретных технологиях реализации адаптированных программ; о конкретных мероприятиях, организованных НКО и общественными организациями в данном направлении.

11. Анализ и обобщение результатов деятельности педагогического коллектива в области развития инклюзивной практики, представление отчета администрации школы, систематизация методических и информационных материалов; организация трансляции опыта работы в данном направлении по запросу других образовательных организаций.

3.3. Направления сетевого взаимодействия

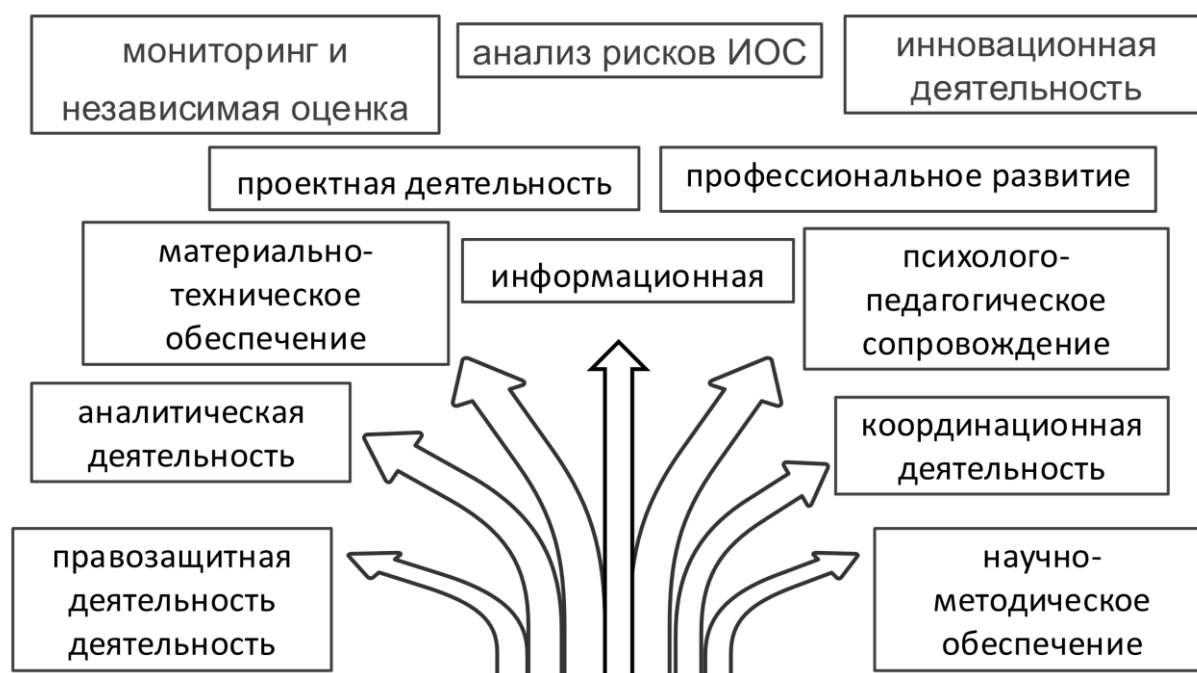


Рисунок 9. Направления сетевого взаимодействия с НКО и общественными организациями

3.4. Ресурсные организации и бенефициары услуг

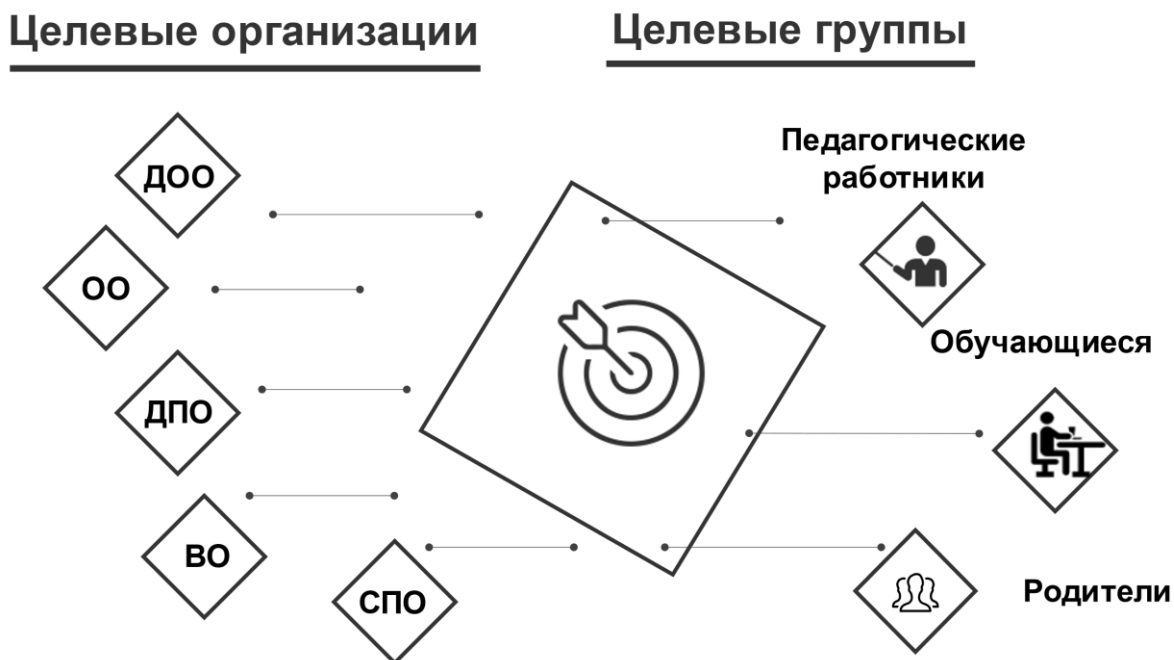


Рисунок 10. Целевые группы и организации использования ресурсов



Рисунок 11. Ресурсные организации

3.5. Результаты презентации и обсуждения модели ресурсного взаимодействия

РАЗДЕЛ 4. Сети ресурсного взаимодействия образовательных организаций с НКО и общественными организациями: кейсы реальных решений

На основе анализа полученных данных из отчетов по исполнению в 2022 году Межведомственного комплексного плана мероприятий по развитию инклюзивного образования можно сделать вывод, что внедрение новых организационно-управленческих решений в сфере создания ресурсных сетей по взаимодействию образовательных организаций с НКО и общественными организациями с целью образования обучающихся с инвалидностью, с ОВЗ в регионах находится на начальном этапе.

В 19 регионах РФ на конец 2022 года разработана модель сетевого взаимодействия при организации общего образования и психолого-педагогического сопровождения обучающихся с инвалидностью, с ОВЗ. Только в 17 из них она включает системный опыт взаимодействия с некоммерческими организациями, реализующими социально-психологические и социально-педагогические услуги, и общественными объединениями инвалидов (Алтайский край, Красноярский край, Ставропольский край, Республика Карелия, Республика Дагестан, ХМАО, ЯНАО, Архангельская, Ивановская, Кировская, Курская, Ленинградская, Новосибирская, Томская, Тюменская области, Москва и Московская область), еще в двух областях – это опыт отдельных образовательных организаций по работе с НКО (Ульяновская область, Республика Адыгея).

В 20 региональных отчетах представлены данные об организациях, которые при необходимости могут осуществлять сетевое взаимодействие с образовательными организациями, перечислены их функции, но не описаны механизмы взаимодействия.

В 27 регионах нет информации о сотрудничестве образовательных организаций с НКО либо отмечается, что оно запланировано на 2023–2026 годы.

В 13 региональных отчетах поданная информация не относится к модели сетевого взаимодействия

В части мероприятия по разработке модели сетевого взаимодействия при организации общего образования и психолого-педагогического сопровождения обучающихся с инвалидностью, с ОВЗ, включающей системное взаимодействие с некоммерческими организациями, 24,36% (19 регионов) констатировали, что у них функционирует ресурсная сеть, из них 14,10% (11 регионов) отметили, что созданная в регионе модель сети включает системное взаимодействие с НКО и общественными объединениями инвалидов, реализующими социально-психологические и социально-

педагогические услуги, 25,64% (20 регионов) находятся на этапе определения организаций для ресурсного взаимодействия и возможных направлений их сотрудничества.

В остальных отчетах либо нет информации о сетевом ресурсном взаимодействии (27 регионов), либо поданные данные скорее констатируют факт наличия договоров о сотрудничестве по оказанию дефектологических и методических услуг между двумя образовательными организациями, либо подается информация, не относящаяся к модели ресурсной сети (10 регионов), что может быть связано с непониманием предмета отчета исполнителями и требует разработки методических рекомендаций и обучающих курсов для специалистов и экспертов.

Чаще всего сетевая ресурсная модель понимается регионами как взаимодействие с государственными общеобразовательными учреждениями – специальными (коррекционными) школами и школами-интернатами, являющимися ресурсными центрами сопровождения инклюзивного образования, в части оказания консультационно-методической помощи педагогам и психолого-педагогического сопровождения обучающихся, что сужает саму модель и ставит под сомнение ее соответствие требованиям инклюзивности.

Отметим опыт передовых в данном вопросе областей, где работа по созданию сети носит системный характер и отвечает требованиям инклюзии. Так, в Кировской области проведен мониторинг «Ресурсы образовательных организаций, на базе которых созданы Ресурсные центры и Центры диагностики и консультирования на обеспечение инклюзивного образовательного процесса в образовательных организациях области»; на основе мониторинга разработана региональная модель сетевого взаимодействия при организации общего образования и психолого-педагогического сопровождения обучающихся с инвалидностью, с ОВЗ, включающая системное взаимодействие с некоммерческими организациями, реализующими социально-психологические и социально-педагогические услуги, и общественными объединениями инвалидов.

В Новосибирской области апробирована сетевая модель, в основе которой осуществляют деятельность: региональный центр ППМС помощи ГБУ Новосибирской области – Центр ППМС «Областной центр диагностики и консультирования», его 10 филиалов, расположенных на территории муниципальных районов Новосибирской области; 4 муниципальных центра ППМС-помощи; центральная и 29 территориальных психолого-медико-педагогических комиссий; 46 ресурсных организаций и 29

стажировочных площадок, реализующих практику инклюзивного образования, а также 225 организаций-партнеров и НКО.

В Республике Башкортостан создан Информационный портал – навигатор инклюзивного образования, пока в данный навигатор не входят общественные организации, но сама цифровая платформа сети может стать координационной единицей в регионе по ресурсному взаимодействию (<http://83.174.213.238:8080/map/#/hin6jsf2qfge4hfmhncw>).

В Тюменской области разработаны методические рекомендации по организации сети в системе ДПО, налажено сотрудничество с СОНКО, общественными объединениями инвалидов. В рамках сотрудничества проводятся: обучение педагогов; совместные образовательные мероприятия; профориентация; мероприятия, направленные на социализацию и адаптацию детей с ОВЗ, инвалидностью.

В Воронежской области создана система региональных операторов по нозологиям для оказания организационной, методической, консультационной помощи образовательным организациям, только приобретающим опыт работы с детьми с нарушениями в развитии, в регионе.

Особый интерес вызывает модель ресурсной сети Ставропольского края, которая функционирует с 2016 года, координатором которой выступает ГБОУ «Психологический центр» г. Михайловска. Сеть включает: РРЦ комплексного сопровождения детей с расстройствами аутистического спектра, АНО «Новая инклюзия» (родители, воспитывающие детей с РАС) (г. Ставрополь); Ставропольскую городскую общественную организацию инвалидов «Вольница» (СГООИ «Вольница»); местную религиозную организацию православного прихода храма великомученика Артемия г. Михайловска Шпаковского района Ставропольского края Ставропольской и Невинномысской епархии Русской православной церкви (Московский патриархат); Семейный театр кукол «Добрый жук», ГБОУ «Ставропольский государственный педагогический институт». Цель сети – обмен ресурсами для организации и обеспечения комплексного сопровождения детей с расстройствами аутистического спектра в Ставропольском крае.

Представлены модели сетевого взаимодействия с ОО и НКО в Краснодарском крае, Республике Дагестан, Ивановской области, направленные на развитие инновационной и проектной деятельности в образовательных организациях.

Полезен, на наш взгляд, опыт Ханты-Мансийского округа – Югры, где с 2016 года функционирует Сетевой компетентный центр инклюзивного образования ХМАО-Югры «Инклюверсариум», осуществляющий системную координацию ресурсной сети

региона, описаны направления и механизмы взаимодействия образовательных организаций и НКО.

Обобщая опыт регионов, которые подали информацию по модели, можно выделить основные направления взаимодействия в ресурсной сети:

1) взаимодействие образовательных учреждений с некоммерческими организациями с целью развития инновационной деятельности образовательных организаций и совершенствования качества психолого-педагогического сопровождения обучающихся с инвалидностью, с ОВЗ;

2) взаимодействие с региональными ресурсными центрами по организации комплексного сопровождения детей с различными нозологиями;

3) взаимодействие образовательных учреждений со службами психолого-педагогического сопровождения: региональными центрами диагностики и консультирования, ПМПК, центрами ППМС.

Определены приоритетные направления организации ресурсной сети в регионах, среди которых организация раннего выявления обучающихся с нарушениями в развитии или риском возникновения таковых, разработка вариативных стратегий комплексного сопровождения обучающихся с ОВЗ и с инвалидностью, совершенствование кадрового потенциала специалистов психолого-педагогического профиля, обмен опытом, независимая экспертная оценка деятельности, научно-методическое сопровождение.

В целом стоит отметить, что большая часть представленных отчетов предельно формальны, скудны и не дают полной информации по региону. В некоторых случаях данные, представленные в отчете, не соответствуют действительности, так как нам известен богатый опыт некоторых регионов по созданию сетевого ресурсного взаимодействия, но в отчете он не представлен или подается совсем иная информация, касающаяся обучения детей с ОВЗ, инвалидностью в электронной образовательной сети (дистанционно), что указывает на непонимание предмета отчета, смешение понятий и требует просветительской работы со специалистами в рамках данного документа

ЛИТЕРАТУРА

1. Актуальные проблемы образования: позиция молодых: мат. Всерос. студ. науч.-практ. конф. 28–29 апреля 2016 г. Ч. 1 / ред. кол.: Е.А. Гнатышина, М.В. Потапова [и др.]. Челябинск: Изд-во «Золотой феникс», 2016. 354 с.
2. Алехина С.В. Принципы инклюзии в контексте изменений образовательной практики // Психологическая наука и образование. 2014. № 1. С. 5–16.
3. Алехина С.В. Современный этап развития инклюзивного образования в Москве // Инклюзивное образование. Вып. 1 / отв. ред. Т.Н. Гусева. М.: Центр «Школьная книга», 2010. С. 6–11.
4. Алехина А.В., Мельник Ю.В., Самсонова Е.В., Шеманов А.Ю. Оценка инклюзивного процесса как инструмент проектирования инклюзии в образовательной организации // Психологическая наука и образование. 2021. Том 26. № 5. С. 116–126. DOI: <https://doi.org/10.17759/pse.2021260509>.
5. Алехина С.В., Мельник Ю.В., Самсонова Е.В., Шеманов А.Ю. Экспертная оценка параметров инклюзивного процесса в образовании [Электронный ресурс] // Клиническая и специальная психология. 2020. Том 9. № 2. С. 62–78. DOI:10.17759/cpse.2020090203
6. Быстрова, Ю. А. Подготовка к профессионально-трудовой деятельности учащихся с интеллектуальными нарушениями / Ю. А. Быстрова // Культурно-историческая психология. – 2022. – Т. 18. – № 2. – С. 54-61. – DOI 10.17759/chp.2022180206. – EDN CQQPQT.
7. Банч Г. Поддержка учеников с нарушением интеллекта в условиях обычного класса: пособие для учителей / пер. с англ. С.Ю. Котовой; ред. Н.В. Борисова; Регион. общ. организация инвалидов «Перспектива». М.: МБА, 2008. 64 с.
8. Бут Т., Эйнскоу М. Показатели инклюзии: практ. пособие / под ред. М. Вогана; пер. с англ. И. Аникеева; науч. ред. Н. Борисова, под общ. ред. М. Перфильевой. М.: РООИ «Перспектива», 2007. 124 с.
9. Инклюзивное образование в России / ЮНИСЕФ, РООИ «Перспектива», МГППУ, Центральный административный округ г. Москвы. М.: ЮНИСЕФ, 2011. 86 с.
10. Иттерстад Г. Инклюзия – что означает это понятие и с какими проблемами сталкивается норвежская школа, претворяя его в жизнь? // Психологическая наука и образование. 2011. № 3. С. 41–49.

11. Митчелл Д. Эффективные педагогические технологии специального и инклюзивного образования. Главы из книг. М.: РООИ «Перспектива», 2011. 138 с.
12. Мкртчян Г.А. Психология экспертной деятельности в образовании: Теория. Методология. Практика: монография. Н. Новгород: Нижегородский гуманитарный центр, 2002. 182 с.
13. Назарова Н.М. Системные риски развития инклюзивного и специального образования в современных условиях // Специальное образование. 2012. № 3. С. 6–12.
14. Организация и содержание деятельности системы ПМПК в условиях развития инклюзивного образования / под общ. ред. М.М. Семаго, Н.Я. Семаго. М.: АРКТИ, 2014. 368 с.
15. Организация инклюзивного образования для детей с ограниченными возможностями здоровья: учеб. пособие / отв. ред. С.В. Алехина, Е.Н. Кутепова. М.: МГППУ, 2013. 324 с.
16. Организация специальных образовательных условий для детей с ограниченными возможностями здоровья в общеобразовательных учреждениях / под ред. С.В. Алехиной. М.: МГППУ, 2012. 92 с. (Серия «Инклюзивное образование»).
17. Организация тьюторского сопровождения детей с ОВЗ в условиях реализации инклюзивной практики в образовательных учреждениях / сост. И.В. Карпенкова, Е.В. Кузьмина [Электронный ресурс]. URL: <http://edu-open.ru/Default.aspx?tabid=181> (дата обращения: 01.02.2017).
18. Пилипчевская Н.В. Тьюторская деятельность: теория и практика: учеб.-метод. пособие для студ.-тьюторов и педагогов высшей школы. Красноярск: Красноярский гос. пед. ун-т им. В.П. Астафьева, 2009. 136 с.
19. Профессия «тьютор» / Т.М. Ковалева [и др.]. Тверь: СФК-офис, 2012. 246 с.
20. Психолого-медико-педагогический консилиум в школе. Взаимодействие специалистов в решении проблем ребенка / А.Д. Вильшанская, М.И. Прилуцкая, Е.М. Протченко. 2-е изд. (эл.). Электрон. текстовые дан. (1 файл pdf: 258 с.: ил.). М.: Генезис, 2016 (Психология в образовании). Систем. требования: Adobe Reader XI либо Adobe Digital Editions 4.5.
21. Психолого-педагогические основы инклюзивного образования: колл. монография / отв. ред. С.В. Алехина. М.: МГППУ; ООО «Буки Веди», 2013. 334 с.
22. Разработка и реализация индивидуальной образовательной программы для детей с ограниченными возможностями здоровья в начальной школе: метод. реком. для учителей начальной школы / под ред. Е.В. Самсоновой. М.: МГППУ, 2012. 84 с.

23. Раннее вмешательство, специальное образование и интеграция: Фокус на республике Беларусь / Э. Варгас-Барон, У. Янсон, Н. Муфель; ЮНИСЕФ. 2009 [Электронный ресурс]. URL: <http://www.osobyirebenok.ru/edit/uploaded/BelarusiRussian.pdf> (дата обращения: 01.02.2017).

24. Российские и зарубежные исследования в области инклюзивного образования / под ред. В.Л. Рыскиной, Е.В. Самсоновой. М.: Форум, 2012. 208 с.

25. Самсонова Е. В., Быстрова Ю. А., Шеманов А. Ю., Кутепова Е. Н. Компетенции тьютора в инклюзивном образовании: специфика программ профессиональной подготовки / Е. В. Самсонова, Ю. А. Быстрова, А. Ю. Шеманов, Е. Н. Кутепова // Психолого-педагогические исследования. – 2022. – Т. 14. – № 2. – С. 84-99. – DOI 10.17759/psyedu.2022140206. – EDN PSBHVU.

26. Самсонова Е.В. Инклюзия – стратегия выхода из тупика для современной системы образования // Современное дошкольное образование. Теория и практика. 2017. № 5. С. 55–63.

27. Самсонова Е.В. Развитие инклюзивного образования в городе Москве на современном этапе // Сб. мат. II Межд. науч.-практ. конф. «Инклюзивное образование: практика, исследования, методология» / отв. ред. С.В. Алехина (Москва, 26–28 июня 2013 г.). М.: ООО «Буки Веди», 2013. С. 74–77.

28. Самсонова Е.В. Создание в ДОУ условий для инклюзивного образования // Справочник руководителя дошкольного учреждения. 2014. № 1. С. 59–62.

29. Самсонова Е.В., Рыскина В.Л. Инклюзивное образование: технологии формирования у детей навыков социального взаимодействия // Социальная педагогика. 2014. № 1. С. 57–67.

30. Самсонова Е.В. Подготовка кадров для инклюзивного образования // Справочник руководителя дошкольного учреждения. 2014. № 1. С. 45–47.

31. Самсонова Е.В. Модели сетевого взаимодействия образовательных и иных организаций для решения задач развития инклюзивного образования [Электронный ресурс] // Современные проблемы науки и образования. 2015. № 3. URL: <https://science-education.ru/ru/article/view?id=19060> (дата обращения: 01.02.2017).

32. Селевко Г.К. Современные образовательные технологии: учебное пособие. М.: Народное образование, 1998. 256 с.

33. Семаго М.М., Семаго Н.Я. Организация и содержание деятельности психолога специального образования. М.: АРКТИ, 2004. 335 с.

34. Семаго Н.Я., Семаго М.М. Теория и практика оценки психического развития ребенка. Дошкольный и младший школьный возраст. СПб.: Речь, 2005. 384 с.

35. Семаго Н.Я. Формирование пространственных представлений у детей. Дошкольный и младший школьный возраст: метод. пособие и компл. демонстр. материалов. М.: Айрис-пресс, 2007. 106 с.

36. Создание и апробация модели психолого-педагогического сопровождения инклюзивной практики: метод. пособие / под общ. ред. С.В. Алехиной, М.М. Семаго. М.: МГППУ, 2012. 156 с.

37. Солдатов В. Стратегическое управление экономическими ресурсами бизнеса [Электронный ресурс]. URL: http://www.vsoldatov.com/2009/09/blog-post_901.html (дата обращения: 01.02.2017).

38. Технология определения образовательного маршрута для ребенка с ограниченными возможностями здоровья: метод. пособие. Инклюзивное образование. Вып. 2 / ред. Т.Н. Гусева; авт.-сост. Н.Я. Семаго. М.: Центр «Школьная книга», 2010. 208 с.

39. Шеманов А.Ю. Значение понимания культуры для постановки задач инклюзии // Инклюзивное образование: преемственность инклюзивной культуры и практики: сб. мат. IV Межд. науч.-практ. конф. / гл. ред. С.В. Алехина (Москва, 21–23 июня 2017 г.). М.: МГППУ, 2017. С. 70–76.

40. Шеманов А.Ю., Попова Н.Т. Инклюзия в культурологической перспективе // Психологическая наука и образование. 2011. № 1. С. 74–82.

