



ФЕДЕРАЛЬНЫЙ ЦЕНТР
ИНКЛЮЗИВНОГО
ОБРАЗОВАНИЯ

Апробация модели ИНКЛЮЗИВНОЙ ШКОЛЫ

Стартовый вебинар
17 мая 2024 года





«Обеспечить разработку и утверждение требований и показателей деятельности образовательных организаций в целях обеспечения инклюзивного образования»

Президент утвердил перечень поручений по итогам заседания Президиума Государственного Совета РФ, состоявшегося 25 августа 2021 года

Нормативная база

Межведомственный комплексный план мероприятий по развитию инклюзивного общего и дополнительного образования, детского отдыха, созданию специальных условий для обучающихся с инвалидностью, с ограниченными возможностями здоровья на долгосрочный период (до 2030 года) (взамен ранее направленного от 22.12.2021г. №14068п-П8)

Раздел 2, пункт 1. Разработка и реализация модели инклюзивной образовательной организации

2023 - 2024 гг.: Апробирована модель инклюзивной общеобразовательной организации и критерии оценки ее деятельности (в не менее 50 образовательных организациях (пилотных площадках) из не менее 5 субъектов Российской Федерации).

2025 год: Доработана модель инклюзивной общеобразовательной организации по итогам ее апробации и критерии оценки ее деятельности. Проведен мониторинг оценки инклюзивной образовательной среды

2026 - 2030 гг.: Внедрена модель инклюзивной общеобразовательной организации на территории РФ; используются критерии оценки ее деятельности.

Базовая модель

Инклюзивной образовательной организации

Инклюзивная образовательная организация – это образовательная организация, осуществляющая образовательную деятельность по образовательным программам, в том числе адаптированным, обладающая совокупностью образовательных условий включения в единую среду обучения и воспитания каждого обучающегося, находящегося в общей системе образования, независимо от его физических, психических, интеллектуальных, культурно-этнических, языковых и иных особенностей, имеющая целостную систему управления и контроля за реализацией права каждого обучающегося на качество и доступность образования с учетом его индивидуальных особенностей и особых образовательных потребностей



МКП - Раздел 2, пункт 17 Разработка и реализация модели инклюзивной образовательной организации

2022-2024гг. разработана и апробирована базовая модель инклюзивной образовательной организации, включающая систему оценки инклюзивной образовательной среды

Три взаимосвязанных аспекта

Организация деятельности инклюзивной образовательной организации предусматривает три взаимосвязанных аспекта наиболее важных изменений в школе:

Создание инклюзивной культуры

Подразумевает построение школьного сообщества (состоящего из триады:

- педагоги,
- обучающиеся и их родители)
- принятие инклюзивных ценностей.



Внедрение инклюзивной практики

Включает развитие школы для всех и обеспечение разнообразных потребностей обучающихся



Развитие инклюзивной политики

Содержит управление процессом обучения и мобилизацию ресурсов



Основные функции инклюзивной образовательной организации

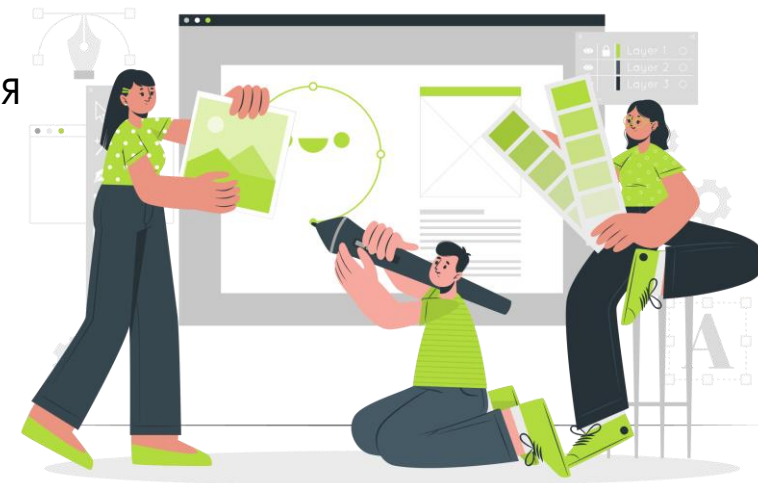
Основные функции инклюзивной образовательной организации – обучение и воспитание всех обучающихся, в том числе следующих категорий обучающихся с особыми образовательными потребностями (далее вместе – обучающиеся):

1. обучающихся с ограниченными возможностями здоровья, с инвалидностью, нуждающихся в создании специальных образовательных условий;
2. обучающихся с отклоняющимся (девиантным) поведением;
3. обучающихся, находящихся под надзором в организациях для детей-сирот, нуждающихся в специальном психолого-педагогическом подходе к организации их обучения;
4. обучающихся, испытывающих временные или стойкие трудности в освоении содержания образования, не имеющих установленной инвалидности и не относящихся к категории обучающихся с ограниченными возможностями здоровья (обучающихся с неродным русским языком, нуждающихся в специальном психолого-педагогическом подходе к организации их обучения; обучающихся, принадлежащих к этническим меньшинствам, коренным и малочисленным народам; обучающихся, воспитывающихся в замещающих семьях, нуждающихся в специальном психолого-педагогическом подходе к организации их обучения; обучающихся, оказавшимся в сложной жизненной ситуации, нуждающихся в специальном психолого-педагогическом подходе к организации их обучения);
5. одаренных обучающихся.

Условия деятельности

В инклюзивной образовательной организации создаются архитектурные, материально-технические, программно-дидактические, кадровые, организационные образовательные условия, встроенные в единую образовательную среду, обеспечивающие формирование самостоятельности и активности каждого обучающегося (на доступном ему уровне) в разных (интересных ему) сферах социальной жизни.

В идее организации инклюзивного образовательного процесса лежит **модель универсального дизайна**, ориентированного на удовлетворение образовательных потребностей всех обучающихся в равной мере, где все объекты образовательного пространства становятся доступными для всех учеников. Создание универсального дизайна для обучения должно дополняться разработкой **индивидуальных учебных планов и индивидуальных образовательных маршрутов** для оптимального удовлетворения образовательных потребностей и учета интересов отдельных обучающихся.



Модель и технология универсального дизайна обучения в условиях разнообразия образовательных потребностей обучающихся в начальной школе : методические рекомендации для учителей, специалистов психолого-педагогического сопровождения и методистов образовательных организаций / авт. колл.; гл. ред. С. В. Алехина. — М. : МГППУ, 2020. — 176 с. — URL: <http://psychlib.ru/inc/absid.php?absid=399448> (дата обращения: 23.02.2021).

Инклюзивный образовательный процесс

Основывается на выстраивании индивидуальных образовательных маршрутов. Для каждого обучающегося обеспечиваются оптимальные условия получения образования, отвечающие его образовательным потребностям.

Это достигается гибкостью подхода к вариативности обучения и реализации образовательных моделей, дифференциации психолого-педагогического и социального сопровождения, индивидуализации содержания образования.

Эффективным механизмом построения индивидуальных образовательных маршрутов является психолого-педагогический консилиум.



[Тьюторское сопровождение детей с ограниченными возможностями здоровья в условиях инклюзивного образования: методическое пособие / И.В. Карпенкова, Е.В. Самсонова, С.В. Алехина, Е.Н.Кутепова; под ред. Е.В. Самсоновой. – М.: МГППУ, 2017. – 173 с.](#)

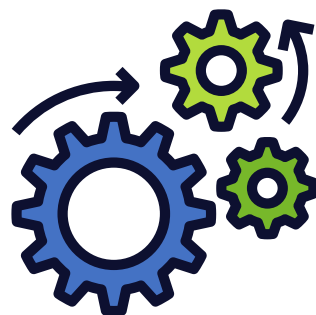


Технологии разработки индивидуального образовательного маршрута для обучающихся с ограниченными возможностями здоровья: методические рекомендации/авт.колл.; рук.авт.колл. Е.В. Самсонова. – М. : МГППУ, 2020. – 192с.
URL: <http://www.psychlib.ru/inc/absid.php?absid=396645>

Механизмы целевого финансирования

Финансовое обеспечение создания специальных условий для получения образования обучающимися с особыми образовательными потребностями опирается на исполнение расходных обязательств, обеспечивающих государственные гарантии прав на получение общедоступного и бесплатного общего образования, в том числе обучающимися с ограниченными возможностями здоровья.

Для обучающихся с ограниченными возможностями здоровья объем действующих расходных обязательств отражается в государственном (муниципальном) задании образовательной организации с учетом повышающего коэффициента на реализацию адаптированных основных общеобразовательных программ.



Критерии и показатели оценки эффективности деятельности инклюзивной образовательной организации

Организационно-управленческий

- 1 Локальные документы образовательной организации, регламентирующие инклюзивное образование
- 2 Взаимодействие с другими организациями
- 3 Кадровое обеспечение образования
- 4 Профессиональное развитие руководителей и педагогических работников

Программно-методический (технологический)

- 1 Вариативность образовательных программ
- 2 Соответствие АООП особым образовательным потребностям обучающихся с ОВЗ
- 3 Контроль за индивидуальной динамикой освоения образовательных программ
- 4 Реализация программы воспитания с учетом возможностей обучающихся
- 5 Реализация профориентационных мероприятий с учетом возможностей обучающихся

Предметно-пространственный

- 1 Доступность объектов ОО
- 2 Оборудованные помещения для реализации ППС и медкабинета
- 3 Специальное, ассистивное, дидактическое оборудование и средства обучения
- 4 Специальные/ адаптированные учебники и/или учебные пособия

Информационный

- 1 Доступность информации на носителях информации
- 2 Доступность информации на сайте

Социальный

- 1 Участие педагогов, родителей и обучающихся в жизни ОО
- 2 Социально-психологическая поддержка
- 3 Взаимодействие с социальными партнерами

Результативный

- 1 Динамика успеваемости обучающихся с ОВЗ
- 2 Участие в конкурсах, олимпиадах, выставках, смотрах и массовых мероприятиях

География участников

Калининградская
область

Липецкая
область

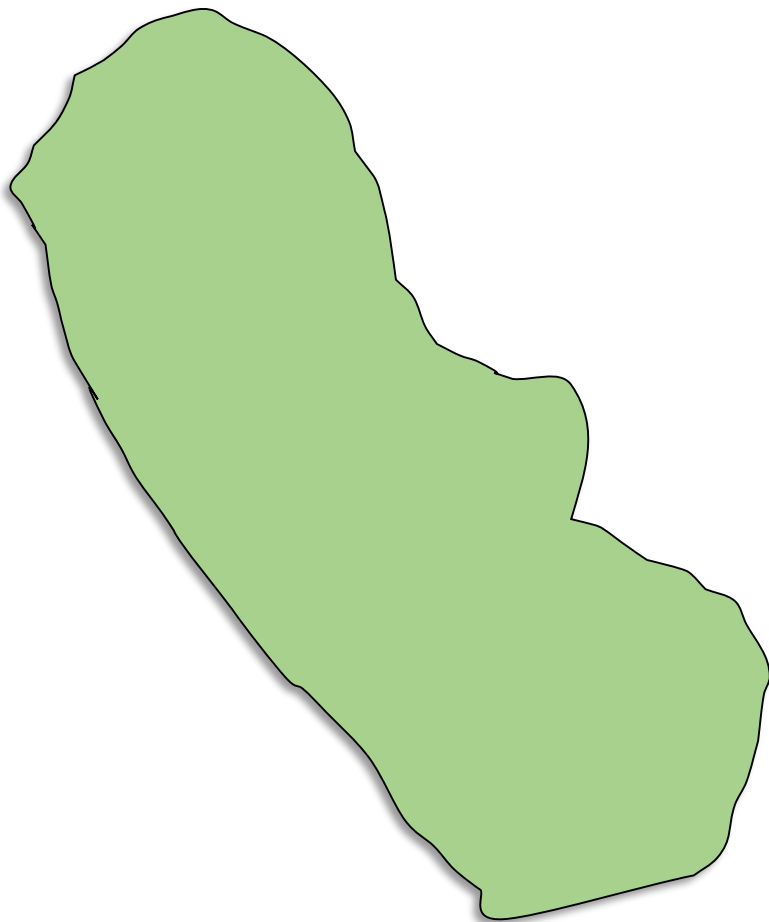
Ставропольский
край

Ханты-Мансийский
автономный округ

Красноярский
край

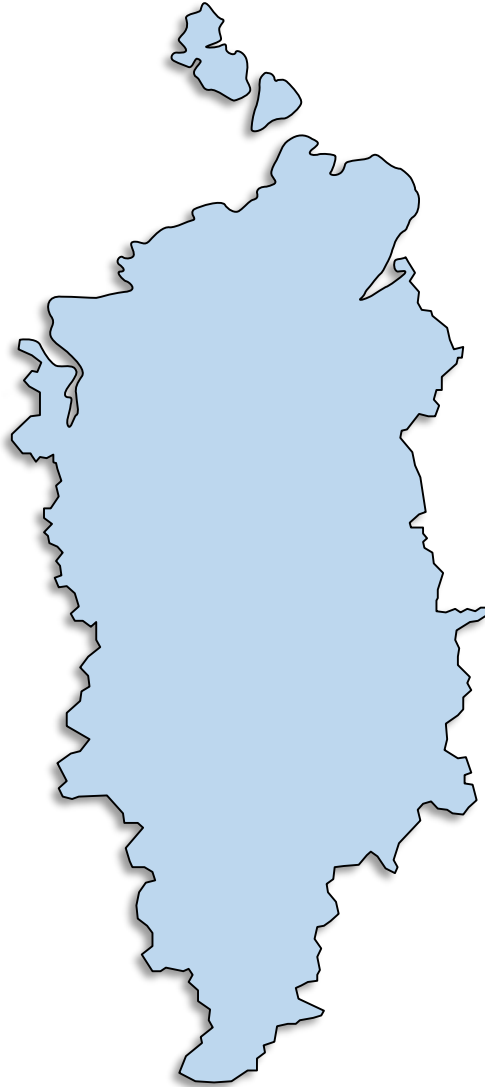


Калининградская область



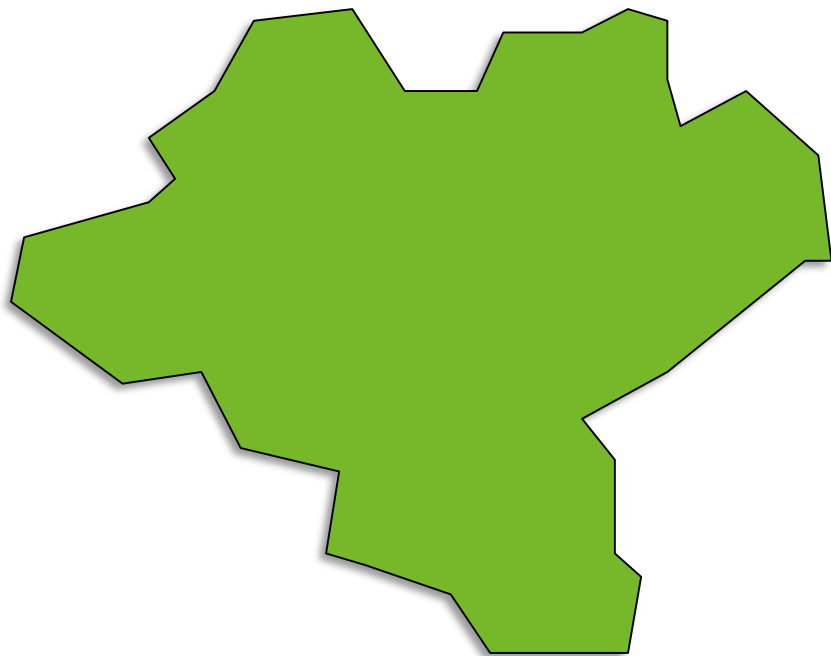
- МАОУ Новостроевская СОШ
- МАОУ лицей №23
- МАОУ СОШ №3
- МБОУ СОШ имени Моисеева
- МАОУ ООШ №15
- МАОУ СОШ №58
- МАОУ СОШ №5 имени Черняховского
- МБОУ СОШ "Школа будущего"
- МОУ СОШ №1 имени Гусева
- МАОУ Полесская СОШ

Красноярский край



- МАОУ СШ "Комплекс Покровский"
- МБОУ СОШ №6
- МБОУ Новобирилюсская СОШ
- МБОУ СШ №5 имени Марачкова
- МБОУ Ужурская СОШ №2
- МАОУ СШ №152 имени Березина
- МБОУ Браженская СОШ
- МБОУ Абалаковская СОШ №1
- МБОУ СОШ №5
- МБОУ Шушенская СОШ №3

Липецкая область



- МАОУ ИШ №27
- МОУ СШ №38
- МБОУ СШ №1 имени Пришвина
- МБОУ СОШ имени Пешкова
- МБОУ СОШ С УИОП с.Тербуны Терубнского
- МБОУ Лицей села Хлевное
- МБОУ лицей с.Долгоруково
- МБОУ СОШ имени Селищева
- МБОУ СОШ №2 имени Константинова
- МБОУ Лицей №1

Ставропольский край



- МБОУ СОШ №20
- МБОУ СОШ №14
- МКОУ СОШ №6
- МОУ СОШ №6 г.Буденновска
- МОУ СОШК №1
- МБОУ СОШ №3
- МБОУ СОШ №3 с.Арзгир
- МКОУ СОШ №7 с.Рагули
- МОУ СОШ №5
- МБОУ лицей №23

Ханты-Мансийский автономный округ



- МБОУ СОШ №32
- МБОУ НШ №30
- МБОУ Солнечная СОШ №1
- МБОУ СШ №34
- МБОУ СШ №8
- МАОУ СОШ №2
- МАОУ СОШ №9
- МОБУ СОШ №2
- МБОУ СШ №5
- МБОУ СШ №8

Этапы апробации модели инклюзивной школы

Определение
пилотных школ

АПРЕЛЬ 2024

Повышение квалификации
педагогов-психологов

МАЙ 2024

Установочный вебинар
для директоров

17 МАЯ 2024

Анкетирование
педагогов-психологов

ИЮНЬ 2024

Самооценка
пилотных школ

МАЙ-ИЮНЬ 2024

Онлайн-совещание по анализу
результатов самооценивания

22 АВГУСТА 2024

Разработка и реализация
Дорожных карт по апробации МИШ

АВГУСТ-НОЯБРЬ 2024

Проведение психологического
исследования развития обучающихся

ОКТАБРЬ 2024

Инструктаж педагогов-психологов
по проведению исследования

15 СЕНТЯБРЯ 2024

Консультационная поддержка,
горизонтальное взаимодействие

СЕНТЯБРЬ-НОЯБРЬ 2024

Итоговая конференция
по апробации МИШ

12 ДЕКАБРЯ 2024



Здравствуйтесь!

Заполните, пожалуйста, карту самооценки образовательной организации! Все поля обязательные для заполнения.

В карте имеются два формата ответов:

- Есть или Нет
- Выбор одного варианта из четырех предложенных

Примечание:

Время заполнения Карты не ограничено.

Вы можете двигаться по страницам анкеты с помощью кнопок "Вперед", "Назад" до момента нажатия кнопки "Завершить".

После нажатия кнопки "Завершить" вернуться к заполнению Карты будет невозможно.

После нажатия кнопки "Завершить" нажмите "Скачать свой ответ" - он будет доступен в PDF формате.

НАЧАТЬ

Сроки проведения
самообследования:
с 20 мая по 20 июня 2024 г.



Спасибо!

Вы заполнили карту самооценки образовательной организации.

Скачайте заполненный бланк карты.

Примечание:

Ссылка на таблицу для расчета баллов по критериям будет отправлена Вам на указанный в карте адрес электронной почты.

СКАЧАТЬ СВОЙ ОТВЕТ



2. Наличие договоров о сетевой реализации образовательных программ, об оказании психолого-педагогической помощи обучающимся (1.2) *

Необходимо ответить на все строки и все колонки.

| | Наличие |
|--|-------------|
| ППМС-центром/ центрами | - выбрать - |
| отдельными общеобразовательными организациями | - выбрать - |
| базовыми профессиональными образовательными организациями | Есть |
| профессиональными образовательными организациями | Нет |
| организациями культуры и искусства | - выбрать - |
| некоммерческими общественными организациями, реализующими мероприятия по сопровождению, поддержке лиц с ОВЗ, с инвалидностью | - выбрать - |

Доля обучающихся, охваченных дополнительным образованием в общей численности обучающихся

Доля обучающихся с инвалидностью, с ОВЗ, охваченных дополнительным образованием, в общей численности обучающихся с инвалидностью, с ОВЗ

7. Соответствие адаптированных образовательных программ образовательным потребностям обучающихся с ОВЗ (2.2) *

| | Доля |
|---|----------------|
| Доля обучающихся, охваченных дополнительным образованием в общей численности обучающихся | - выбрать - |
| Доля обучающихся с инвалидностью, с ОВЗ, охваченных дополнительным образованием, в общей численности обучающихся с инвалидностью, с ОВЗ | до 25% |
| | от 26% до 50% |
| | от 51% до 75% |
| | от 76% до 100% |



Ключ к карте самооценки инклюзивной школы

5 ВОПРОСОВ

Здравствуйте!

Возьмите заполненный бланк карты самооценки инклюзивной школы и около каждого варианта ответа, выбранного Вами, поставьте количество баллов.

"Есть" - 1 балл

"Нет" - 0 баллов

0%-25% - 0 баллов

26%-50% - 1 балл

51%-75% - 2 балла

76%-100% - 3 балла

НАЧАТЬ

4. Общий балл по карте (сумма по критериям 1+2+3+4+5+6) *

5. Баллы по критериям *

Необходимо ответить на все строки.

1. Организационно-управленческий критерий (сумма 1.1+1.2+1.3+1.4, макс 34)

1.1 (макс 12)

1.2 (макс 14)

Спасибо!

Скачайте заполненный бланк ключа к карте самооценки инклюзивной школы.

СКАЧАТЬ СВОЙ ОТВЕТ

Обучение педагогов-психологов

Программа повышения квалификации
Организация психологической поддержки
обучающихся, в том числе с особыми
образовательными потребностями, в
инклюзивной образовательной среде
в общеобразовательных организациях



Объем в часах: 72



**Документ об образовании:
удостоверение о повышении
квалификации**



13 мая по 30 июня 2024 года

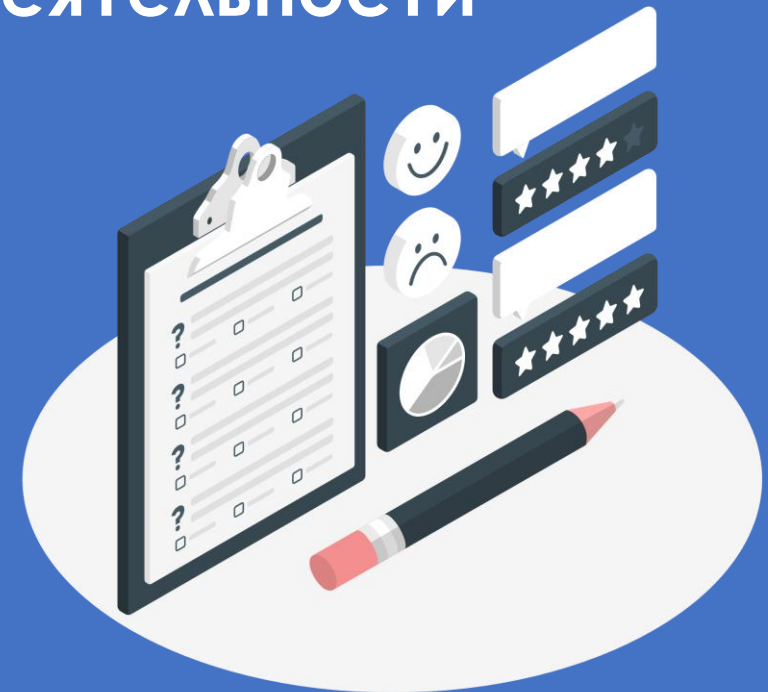


**100 педагогов-психологов
ПИЛОТНЫХ ШКОЛ**



**Анализ условий
и дефицитов
психологической поддержки
обучающихся с особыми
образовательными
потребностями и нормативно
развивающихся детей в
инклюзивной образовательной
среде пилотных школ**

**Метод – опрос
Самооценка
профессиональной
деятельности**



Психологическое исследование личностного развития и межличностных отношений обучающихся младшего школьного и подросткового возраста в условиях совместного обучения



Вопросы

- Как влияет инклюзивная образовательная среда на развитие личностных качеств всех без исключения обучающихся и их межличностных отношений при совместном обучении?
- Методика на определение самооценки – 3 класс начальной школы
- Методика определения коммуникативно-организаторских способностей - 8 класс основной школы

Сроки



- **15 сентября** – инструктаж педагогов-психологов по проведению исследования
- **октябрь** – проведение психологического исследования развития обучающихся
- **12 декабря** – результаты исследования будут представлены на итоговой конференции

Методический чемоданчик

1. **Консультативно-диагностическая работа с семьями, воспитывающими детей с РАС**
<https://psyjournals.ru/nonserialpublications/cdwfrcasd2018>
2. **Модель и технология универсального дизайна обучения в условиях разнообразия образовательных потребностей обучающихся в начальной школе**
<https://psyjournals.ru/nonserialpublications/mtude2020>
3. **Особенности организации внешкольных мероприятий для обучающихся с РАС в музеях**
https://psyjournals.ru/nonserialpublications/asd_museums_2022
4. **Оценка инклюзивного процесса образовательной организации**
<https://psyjournals.ru/nonserialpublications/aiepo2022>
5. **ППС детей с хроническими соматическими заболеваниями с применением дистанционных технологий**
<https://psyjournals.ru/nonserialpublications/psyeduchildrensupport2021>
6. **Профессиональная подготовка тьюторов для инклюзивного образования**
<https://psyjournals.ru/nonserialpublications/pttie2024>
7. **Самообследование инклюзивной образовательной среды образовательной организацией**
<https://psyjournals.ru/nonserialpublications/sieeeeo2022>
8. **Создание инклюзивной образовательной среды в образовательных организациях**
<https://psyjournals.ru/nonserialpublications/ieeceo2022>
9. **Технологии разработки ИОМ для обучающихся с ОВЗ**
<https://psyjournals.ru/nonserialpublications/tder2020>
10. **Философские и методологические основы инклюзивного образования**
<https://psyjournals.ru/nonserialpublications/pmbie2022>

Рекомендации к организации апробации в пилотных школах

- 1 Организовать рабочую группу
- 2 Издать приказ об ответственных лицах
- 3 Проинформировать родителей и педагогов о включении в апробацию, вести открытую информационную политику
- 4 Разместить логотип пилотной школы на сайт организации, дать анонс в новостях
- 5 Вступить в связь с другими пилотными школами в своем регионе для обмена опытом и поддержки
- 6 Обсудить результаты самооценки в коллективе
- 7 Разработать дорожную карту по результатам самооценки и рассказать на итоговой конференции о своих изменениях

«Лучшая инклюзивная школа России -2024»

«Лучшая инклюзивная школа»

«Лучшая инклюзивная организация отдыха детей и их оздоровления»

«Лучший инклюзивный детский сад»

«Лучшая ресурсная организация по развитию инклюзивного образования»

I ЭТАП

Региональный

● до 15 августа 2024

Заявки направляются
li-org@mail.ru

II ЭТАП

Федеральный

● 04 сентября -
25 сентября 2024

Участвуют победители регионального
этапа - по 1 организации от региона
в каждой номинации

заочная часть

● 16-18 октября 2024

участвуют по 10 победителей
заочного этапа в каждой
номинации

очная часть

Информационная и методическая
поддержка Конкурса



Установочные и методические вебинары

09 апреля, 11 июня, 29 августа,
1 октября, 2 октября, 3 октября,
4 октября



5 обучающих вебинаров «Школы инклюзии»

12 марта, 19 марта, 18 апреля,
21 мая, 18 июня

Материалы для участия в конкурсе



анкета участника
федерального этапа Конкурса;



презентация участника
федерального этапа Конкурса.



представление кейса инклюзивной
практики/технологии



t.me/inclish



t.me/
+fOrU_Dd9aLtkMzQy



li-org@mail.ru



https://

сайт конкурса
lish.mgppu.ru

Горячая линия по вопросам организации инклюзивного образования



МИНИСТЕРСТВО
ПРОСВЕЩЕНИЯ
РОССИЙСКОЙ
ФЕДЕРАЦИИ



8 800 600 40 44
frc.inedu@yandex.ru

Режим работы: 9:00 – 18:00
с понедельника по пятницу по МСК

звонок бесплатный





ФЕДЕРАЛЬНЫЙ ЦЕНТР
ИНКЛЮЗИВНОГО
ОБРАЗОВАНИЯ

Пишите нам: frc.inedu@yandex.ru

