



Особенности личностного развития обучающихся в инклюзивной образовательной среде

Быстрова Юлия Александровна, доктор психологических наук, доцент,
ведущий научный сотрудник Федерального центра по развитию
инклюзивного общего и дополнительного образования МГППУ

25.06.2025

Актуальность и цель НИР

Актуальность

Проблема психологической поддержки обучающихся в инклюзивной образовательной среде в исследовании рассматривалась в двух крайне недостаточно изученных аспектах:

- 1** в ракурсе организации профессиональной деятельности педагога-психолога, его профессиональных компетенций, взаимодействия с другими участниками образовательных отношений;
- 2** в ракурсе психолого-педагогического сопровождения инклюзивного образовательного процесса на разных уровнях общего образования с учетом возрастной специфики и обеспечения позитивного взаимодействия всех категорий обучающихся в инклюзивной образовательной среде – как обучающихся с ОВЗ и/или инвалидностью, так и нормативно развивающихся сверстников

Цель НИР

На основе эмпирического исследования **выявить состояние, дефициты и условия осуществления психологической поддержки обучающихся с особыми образовательными потребностями и нормативно развивающихся сверстников в инклюзивной образовательной среде**, включая аспекты их личностного развития и построения образовательных отношений при совместном обучении, и **разработать содержание программ дополнительного профессионального образования для формирования у педагога-психолога соответствующих профессиональных компетенций и научно-методическое обеспечение его деятельности** по психологической поддержке разных категорий обучающихся в условиях инклюзии на двух уровнях общего образования (начальном, основном) в условиях внедрения Федеральной адаптированной образовательной программы основного общего образования.

Основные результаты НИР

1

Программа и инструментарий эмпирического исследования состояния современной практики осуществления психологической поддержки обучающихся с особыми образовательными потребностями и нормативно развивающихся сверстников в инклюзивной образовательной среде в общеобразовательной организации, включая аспекты их личностного развития и построения образовательных отношений при совместном обучении

6 субъектов РФ **136** классов, принявших участие в апробации (72 4-х класса и 64 8-х класса)
53 образовательных организаций **3238** обучающихся, в том числе 4-классников 1718, 8-классников - 1525

Тип	Числен.	%
Число обучающихся с ОВЗ	230	7,1
Число обучающихся с девиантным поведением	93	2,87
Число детей-сирот	3	0,09
Число обучающихся с ТЖС	35	1,08
Число обучающихся из этнических меньшинств	10	0,31
Число обучающихся из замещенных семей	30	0,93
Число обучающихся, относящихся к категории «одаренные обучающиеся»	27	3,9
Число обучающихся, чей родной язык отличается от основного языка обучения	121	3,74

Методики: Методика измерения Самооценки Дембо-Рубинштейн в обработке А.М.Прихожан, Методика оценки организаторских и коммуникативных способностей В.В.Синявского, Б.А.Федоришина КОС-2, социомониторинг.

Методы мат.статистики: тесты Шапиро-Уилка; Ливеня (Фишера); непараметрический однофакторный дисперсионный анализ Краскела - Уоллиса с апостериорным тестом Двасса – Стила – Кричлоу – Флигнера. Анализ проводился на основе пакета программ по математической статистике SPSS v. 18.0.

2

Проанализированы актуальные проблемы, дефициты и условия развития практики психологической поддержки разных категорий обучающихся с особыми образовательными потребностями и нормативно развивающихся детей в инклюзивной образовательной среде общеобразовательных организаций на основе проведения эмпирического исследования

Основные выводы:

1. В наибольшей психологической поддержке в ИОС нуждаются дети с ограниченными возможностями здоровья, дети с неродным русским языком, ровно так же как и дети с нормотипичным развитием

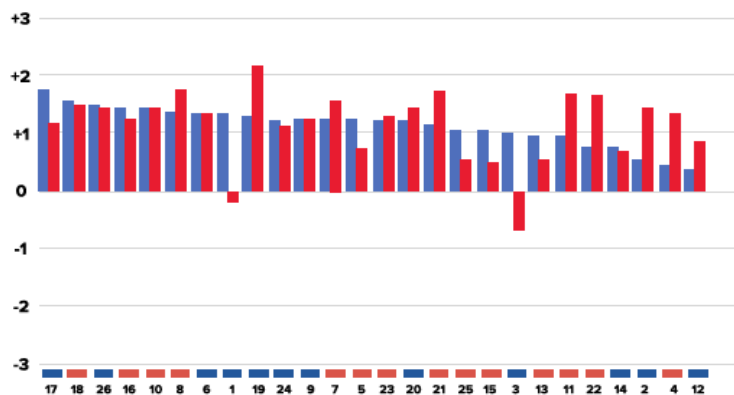
Доля обучающихся с ООП с неблагоприятным типом личностного развития (26% 4-классников и 27% 8-классников) (4 классы n-1718, 8 классы n-1525)

ТИП ООП	4 класс, % от всей категории	8 класс, % от всей категории
Норма	25	26
Обучающиеся с ОВЗ	34	39
Обучающиеся с неродным русским	26	29
Одаренные обучающиеся	12	19

Основные выводы:

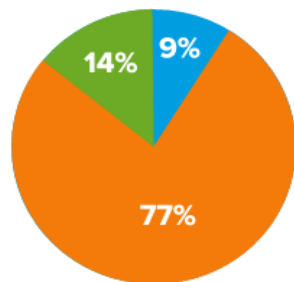
3. В классах, с высоким уровнем принятия (4 класс - 9%, 8 класс - 13%), отмечается более высокий уровень самооценки и уровень притязаний у детей. В классах с низким уровнем принятия (4 класс - 14%, 8 класс - 23%) системно прослеживается низкий уровень притязаний у 76 % до 100% детей. К подростковому возрасту заметно снижается уровень притязаний в классах с низким уровнем принятия.

I тип – высокий уровень принятия



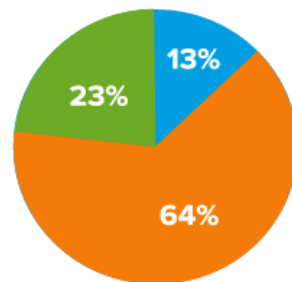
Самооценка, %		Уровень притязаний, %	
Высокий	23	Высокий	19
Средний	50	Средний	65
Низкий	27	Низкий	15

4 класс



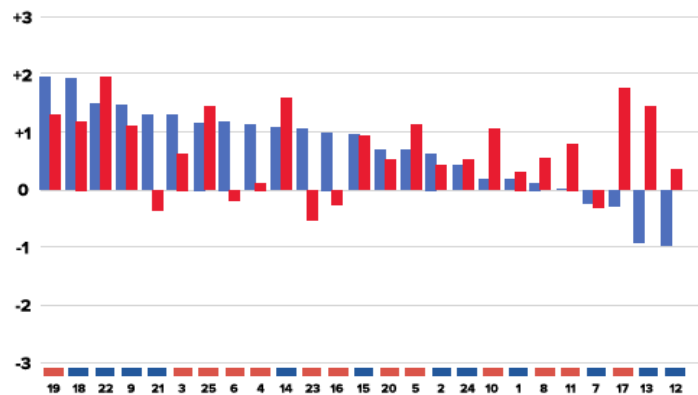
I тип II тип III тип

8 класс

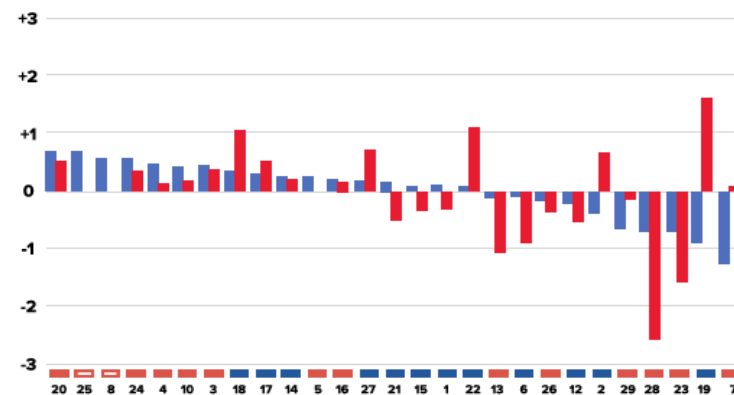


I тип II тип III тип

II тип – уровень принятия определяется лидером



III тип – крайне низкий уровень принятия



Самооценка, %		Уровень притязаний, %	
Высокий	0	Высокий	0
Средний	48	Средний	0
Низкий	52	Низкий	100

4. Обучающиеся с различными особыми образовательными потребностями различаются по уровню развития коммуникативных и организаторских склонностей

Уровень коммуникативных склонностей 8-классников

Тип_ООП	Низкий	Средний	Высокий
Норма, %	30,3	47,9	21,8
ОВЗ, %	43,5	43,4	13,1
ОНРЯ, %	20,4	59,2	20,4
ОДО, %	19,4	53,2	27,4
по всей выборке	29,96	46,07	21,77

Уровень организаторских склонностей 8-классников

Тип_ООП	Низкий	Средний	Высокий
Норма, %	29,9	54,6	15,5
ОВЗ, %	46,5	46,5	7,1
ОНРЯ, %	26,5	51,0	22,4
ОДО, %	17,7	54,8	27,4
по всей выборке	30,3	52,05	15,45

3

Анализ опыт профессиональной деятельности педагогов-психологов школ, выявить состояние, дефициты и условия обеспечения готовности педагогов-психологов к эффективной профессиональной деятельности по осуществлению психологической поддержки обучающихся с особыми образовательными потребностями и нормативно развивающихся детей в инклюзивной образовательной среде общеобразовательной организации.

Методика: Методика для оценки дефицитов и ресурсов в деятельности педагогов-психологов (авторы Самсонова Е.В., Шеманов А.Ю., Алехина С.В., Быстрова Ю.А.).

Инструмент оценки включал в себя 4 шкалы:

- 1.«Отношение к инклюзии» (далее – Отношение: 15 утверждений),
- 2.«Намерение реализовать практики поддержки ученика в условиях инклюзии» (далее – Намерение: 12 утверждений),
- 3.«Эффективность в реализации инклюзивных практик» (далее – Эффективность: 24 утверждения) и
- 4.«Трудности в реализации инклюзивных практик» (далее – Трудности: 18 утверждений).

Общий объем выборки составлял 89 педагогов-психологов, 75% которых работают в условиях инклюзии от года до трех лет

По опросникам самодиагностики педагогов-психологов выполнялись описательная статистика ($M \pm SD$), определение внутренней согласованности опросников по альфа Кронбаха, проводилась проверка на нормальность распределений ответов по опросникам по критерию Колмогорова–Смирнова, корреляционный анализ по Спирмену и однофакторный дисперсионный анализ. Также определялась достоверно значимая разность между группами по апостериорному критерию Тьюки.

Рейтинг трудностей, выделенных педагогами-психологами

Внешние:

- проблема оплаты труда ($4,06 \pm 1,08$);
- избыточное количество документации ($3,84 \pm 1,16$);
- дефицит специалистов сопровождения ($3,67 \pm 1,33$);
- отсутствие необходимой методической поддержки педагога-психолога в разработке рабочих коррекционно-развивающих программ и программ психологической поддержки ($3,34 \pm 1,38$);
- неадекватность распределения нагрузки по психолого-педагогическому сопровождению обучающихся на специалиста ($3,20 \pm 1,42$).

Внутренние:

- недостаточность подготовки для сопровождения учеников из семей мигрантов ($3,03 \pm 1,28$);
- недостаточность подготовки для сопровождения учеников с сенсорными нарушениями ($2,88 \pm 1,29$).