

Экспертно-аналитическое и научно-методическое сопровождение развития инклюзивной образовательной среды организаций общего и дополнительного образования регионов Российской Федерации

Руководитель: к.психол.н., доцент Алехина С.В.



Актуальность исследования

Инклюзивное образование как приоритетная модель образования для обучающихся с особыми образовательными потребностями требует развития и совершенствования инклюзивной образовательной среды в организациях дошкольного, общего и среднего профессионального образования. Анализ практического опыта инклюзии на разных уровнях образования показал необходимость поиска новых механизмов развития инклюзивной среды с привлечением государственных, муниципальных, некоммерческих организаций, региональных общественных организаций, родительских ассоциаций и других организаций, заинтересованных в качестве образования, получаемого детьми с ограниченными возможностями здоровья и с инвалидностью.

Условия цифрового образования определяют развитие новых сервисов для включения в образовательную среду обучающихся с инвалидностью и ОВЗ, поиск новых методических и дидактических средств для реализации образовательных задач, разработку форм методического обмена успешного опыта инклюзии. Современное состояние инклюзивной образовательной среды требует оценки со стороны подготовленных экспертов и рекомендаций по её развитию. Именно поэтому, ключевым механизмом развития инклюзивной образовательной среды и сервисов инклюзии становятся сетевые и ресурсные стратегии образовательной политики, реализующейся на муниципальном, региональном и федеральном уровне. Оценка состояния инклюзивной образовательной среды во всех регионах РФ и разработка процедур оценки лучших инклюзивных практик на основе доказательного подхода будет способствовать улучшению качества образования в организациях дошкольного, общего и среднего профессионального образования Российской Федерации.

Цель исследования

Апробация программ мониторинговых исследований по оценке инклюзивной образовательной среды в организациях дошкольного, общего и среднего профессионального образования в субъектах Российской Федерации

Задачи исследования

1. Организация и проведение федерального мониторинга инклюзивной образовательной среды организаций дошкольного, общего и среднего профессионального образования в 85 субъектах Российской Федерации с использованием цифровой платформы.
2. Подготовка аналитического отчета по результатам проведения федерального мониторинга инклюзивной образовательной среды организаций дошкольного, общего и среднего профессионального образования.
3. Разработка цифрового модуля «Инклюзивная образовательная среда».
4. На основе модели сетевого взаимодействия региональных образовательных организаций, включающей системное взаимодействие с некоммерческими и общественными организациями, создание ресурсной сети по развитию инклюзивной образовательной среды в субъектах Российской Федерации.
5. Подготовка и проведение международной научно-практической конференции по инклюзивному образованию, в том числе в аспекте создания инклюзивной образовательной среды.
6. Проведение курсов повышения квалификации по созданию инклюзивной образовательной среды в организациях дошкольного, общего и среднего профессионального образования.
7. Проведение курсов повышения квалификации по подготовке экспертов инклюзивной образовательной среды в образовательных организациях.
8. Подготовка учебного пособия для программ подготовки бакалавров и магистров по оценке инклюзивной образовательной среды

Результаты

1. Проведен федеральный мониторинг инклюзивной образовательной среды организаций дошкольного, общего и среднего профессионального образования в 85 субъектах Российской Федерации с использованием цифровой платформы.
2. Подготовлен аналитический отчет по результатам федерального мониторинга инклюзивной образовательной среды организаций дошкольного, общего и среднего профессионального образования.
3. Подготовлен и издан сборник материалов международной научно-практической конференции по инклюзивному образованию.
4. Проведена апробация 3-х программ повышения квалификации по созданию инклюзивной образовательной среды организаций дошкольного, общего и среднего профессионального образования (обучено более 100 слушателей по каждой программе).
5. Разработан цифровой модуль «Инклюзивная образовательная среда».
6. Создана группа экспертов инклюзивной образовательной среды, подготовленная на базе программы дополнительного профессионального образования по подготовке экспертов для оценки инклюзивной образовательной среды образовательной организации. (26 экспертов)
7. Разработаны процедуры оценки лучших инклюзивных практик на основе доказательного подхода.
8. Создана ресурсная сеть региональных организаций по развитию инклюзивной образовательной среды в субъектах Российской Федерации, включающая некоммерческие и общественные организации, развивающие инклюзивное образование. (17 субъектов РФ)
10. Опубликованы статьи в научных журналах в соответствии с количественными показателями по ГЗ
11. Подготовлено учебное пособие по оценке инклюзивной образовательной среды в организациях дошкольного, общего и среднего профессионального образования для программ подготовки бакалавров и магистров.

Результаты

ФМ – Выборка 3054 школы, 2687 детских садов, 636 ПОО.

Кол-во педагогов (ДОО- 20 997 чел., ООО- 23 578 чел., ПОО – 16 295 чел.)

Кол-во родителей (ДОО- 44 033 чел., ООО- 48 060 чел.)

Кол-во обучающихся (ПОО – 32 039 чел.)

Создана цифровая платформа (АИС)

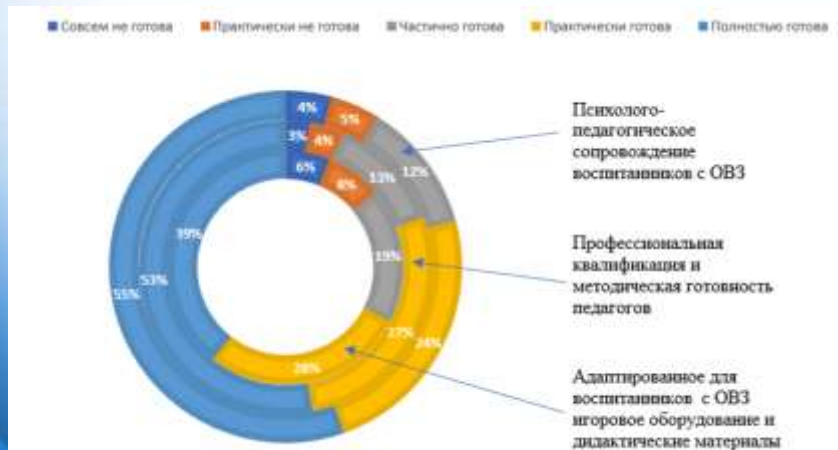
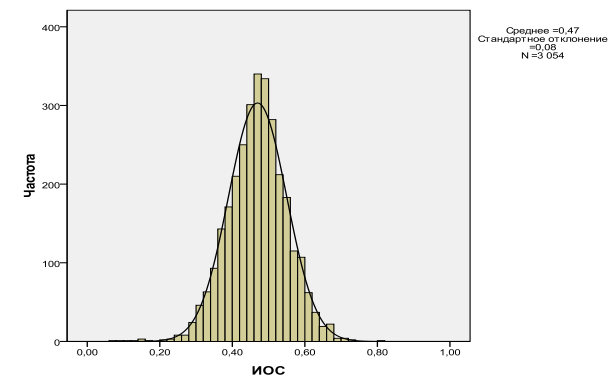
Работали – 82 региональных координатора, 18 аналитиков

Подготовлено 82 аналитических региональных кейса по анализу объекта.

Подготовлено 3 главы по анализу данных РФ на трех уровнях образования.

Выполнен кластерный анализ всех ОО, участвующих в мониторинге.

Проведено сравнение ИОС ОО по признаку город/село



Вариативность форм обучения
Интегральный индекс по показателю – 0,24

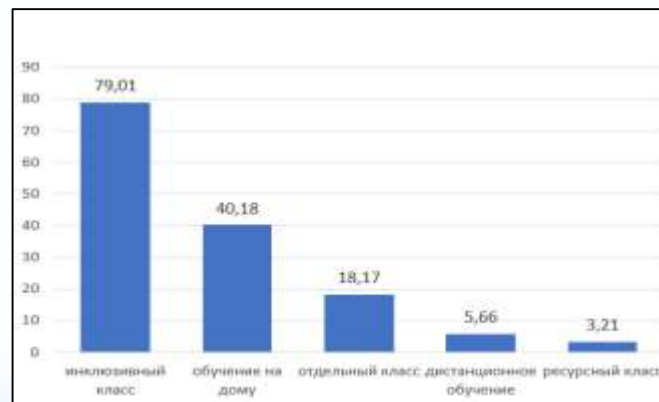
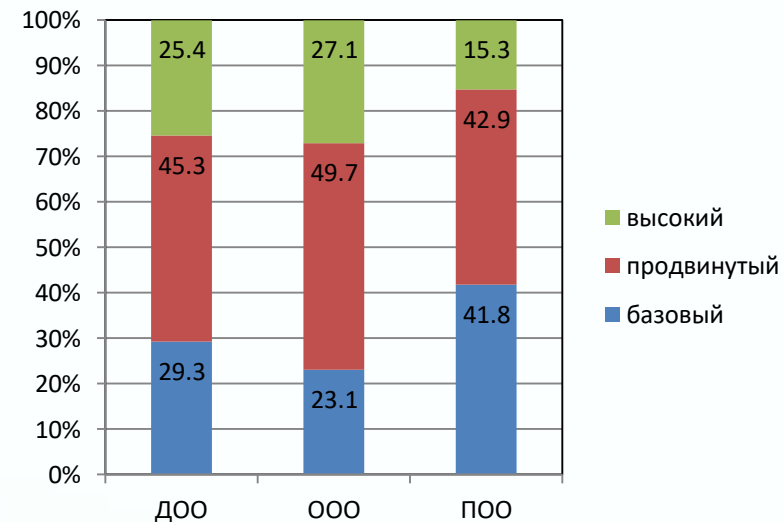


Рисунок. Доля ООО, в которых есть указанные формы образовательного процесса, % n-3054



Оцените, насколько Ваш детский сад готов на сегодняшний день к работе с обучающимися с ОВЗ и инвалидностью

Показатель – Самооценка педагогов (индекс 1,0)

Планируемые результаты. Внедренческий потенциал результатов

Результаты исследования предназначены для внедрения:

- в систему управления инклюзивным образованием на региональном и федеральном уровне
- в условия социального партнерства негосударственного (общественного) сектора и ОО, сетевого взаимодействия с целью ресурсного обеспечения развития инклюзивного образования.
- в практику инклюзивного образования, включая непосредственную образовательную деятельность с детьми с особыми образовательными потребностями, систему методической работы с педагогами в образовательной организации;
- в систему подготовки кадров для инклюзивного образования в системе высшего и дополнительного профессионального образования, включая развитие института экспертизы;

Выводы, рекомендации

1. Поставленные задачи выполнены в полном объеме.
2. Результаты федерального мониторинга ИОС показали целесообразность его проведения с цикличностью 3 года в целях сбора и анализа данных о состоянии развития ИОС в ОО дошкольного и школьного образования в рамках реализации МКП до 2030 года.
3. Апробация программ повышения квалификации по созданию инклюзивной образовательной среды организаций дошкольного, общего и среднего профессионального образования показала их эффективность и актуальность для педагогического сообщества. Программы внесены в Федеральный реестр ДПО.
4. Целесообразно продолжение работы по проведению курсов повышения квалификации по подготовке экспертов по оценке инклюзивной образовательной среды в образовательных организациях с целью развития системы оценки инклюзии в отечественном образовании на основе доказательной методологии.
5. Исследовательскую задачу по работе с объектом (ИОС) важно продолжать в части анализа психологического развития обучающихся в инклюзивной образовательной среде, построения психолого-педагогических технологий поддержки обучающихся с ОВЗ в условиях совместного обучения и создания программ профессиональной подготовки педагогов-психологов массовых школ.

Выполнены планируемые показатели



Опубликовано 2 научных статьи в научных журналах, индексируемых в международных базах научного цитирования (Web of Science Core Collection и (или) Scopus)

1. Использование в конкурсных процедурах критериев оценки инклюзивных практик на основе доказательного подхода / С. В. Алехина, Ю. А. Быстрова, Е. В. Самсонова, А. Ю. Шеманов // Психологическая наука и образование. – 2023. – Т. 28, № 3. – С. 33-46. – DOI 10.17759/pse.2023280303. – EDN YRNIEF.
2. Актуальное состояние инклюзивной образовательной среды в профессиональных образовательных организациях среднего профессионального образования: пилотное исследование / Е. В. Самсонова, Ю. А. Быстрова, В. В. Мануйлова // Клиническая и специальная психология. – 2023. – Т. 12, № 2. – С. 192-214. – DOI 10.17759/cpse.2023120209. – EDN QMZCHP.
3. Оценка родителями инклюзивной образовательной среды школы и своего участия в ее создании / С. В. Алехина, А. Ю. Шеманов // Клиническая и специальная психология. – 2023. – Т. 12, № 3. – С. 213-233. – DOI 10.17759/cpse.2023120310. – EDN AHPSJK. (WOS 1,2 квартиль)

Опубликована 1 научная статья (показатель «Прочие публикации в научных журналах, входящих в базу данных РИНЦ»)

1. Исследование возможностей ресурсной сети для развития инклюзивной образовательной среды / Е. В. Самсонова, Ю. А. Быстрова // Вестник практической психологии образования. – 2023. – Т. 20, № 2. – С. 47-62. – DOI 10.17759/bpre.2023200204. – EDN PUJVUZ.

Представлено 4 доклада на научно-практических конференциях

Издан сборник материалов VII международной конференции «Актуальные вопросы обеспечения условий инклюзивного образования в Российской Федерации : Материалы VII Международной научно-практической конференции, Москва, 25–27 октября 2023 года. – Москва: МГППУ, 2023. – 320 с. – ISBN 978-5-94051-303-2. – EDN PRCONE. [Sbornik_2023.pdf \(inclusive-edu.ru\)](#)



МОСКОВСКИЙ
ГОСУДАРСТВЕННЫЙ
ПСИХОЛОГО-
ПЕДАГОГИЧЕСКИЙ
УНИВЕРСИТЕТ



MGPPU.RU